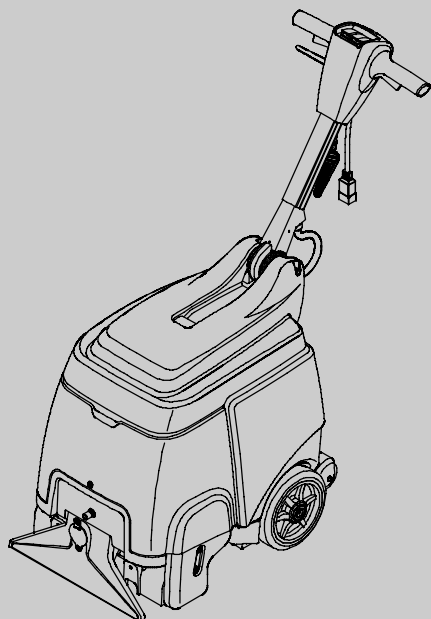




# E5

Tæpperenser

Dansk **DK**  
Betjeningsvejledning



Model 9004198-230V



CE

[www.tennantco.com](http://www.tennantco.com)

9003741  
Rev. 00 (05-2008)



Denne vejledning leveres med hver ny model. Den indeholder den nødvendige vejledning til betjening og vedligeholdelse.


**Vejledningen bør gennemlæses i sin helhed, før maskinen betjenes eller vedligeholdes.**

Der følger en komplet illustreret reservedelsliste med hver ny model. Brug reservedelslisten til at bestille reservedele. Følg vejledningen "BESTILLING AF RESERVEDELE" i reservedelslisten for at sikre hurtig levering.

Maskinen yder en fortrinlig service. Der opnås imidlertid de bedste resultater med et minimum af omkostninger, hvis:


- Maskinen betjenes med rimelig forsigtighed.
- Maskinen vedligeholdes regelmæssigt - i overensstemmelse med vejledningen.
- Maskinen vedligeholdes med reservedele, der er leveret af producenten, eller tilsvarende dele.

**UDPAKNING AF MASKINEN:** Kontrollér omhyggeligt emballagen for tegn på beskadigelse. Meddel enhver skade til transportfirmaet.



**BESKYT MILJØET**

Bortskaf venligst al emballage og gamle maskindele på en sikker og miljøvenlig måde i henhold til de lokale bortskaffelsesdirektiver.



Husk altid at genbruge.

**DK EU-OVERENSSTEMMELSESERKLÆRING** 

Maskintype: E5 tæpperenser Nr.: 9004198

Maskinen er i overensstemmelse med de følgende direktiver og standarder:

- Maskindirektiv: 98/37/EC
- EMC-direktiv: 89/336/EC, 91/263/EC, 92/31/EC, 93/67/EC og 93/68/EC
- Lavspændingsdirektiv: 73/23/EC, 93/68/EC
- Harmoniserede standarder: EN 60335-2-68

**TENNANT Europa, Uden**  
 Industrielaan 6 5405 AB  
 P.O. Box 6 5400 AA  
 Uden - Holland  
 Uden, 2/6/08



Richard van den Hoogen  
 Design- og udviklingsledelse

**TENNANT N.V.**

Industrielaan 6 5405 AB  
 P.O. Box 6 5400 AA Uden - Holland

europe@tenantco.com  
 www.tenantco.com

Specifikationer og reservedele kan ændres uden varsel.

Originale instruktioner. Copyright © 2008 TENNANT Company, trykt i Holland. Alle rettigheder forbeholdes.

**MASKINDATA**

Udfyld venligst på installationstidspunktet til fremtidig brug.

Modelnr. - \_\_\_\_\_

Serienr. - \_\_\_\_\_

Maskineekstraudstyr - \_\_\_\_\_

Salgskonsulent. - \_\_\_\_\_

Salgskonsulentens tlf.: - \_\_\_\_\_

Kundenr. - \_\_\_\_\_

Installationsdato - \_\_\_\_\_

**INDHOLDSFORTEGNELSE**

<b>SIKKERHEDSFORANSTALTNINGER</b> .....	<b>3</b>
VEJLEDNING OM JORDFORBINDELSE ...	4
<b>SIKKERHEDSMÆRKATER</b> .....	<b>4</b>
<b>MASKINKOMPONENTER</b> .....	<b>5</b>
<b>MASKINOPSTILLING</b> .....	<b>6</b>
INSTALLATION AF BØRSTE .....	6
FYLDNING AF VASKEMIDDELTANKEN ....	6
TILSLUTNING AF NETLEDNING .....	7
<b>MASKINBETJENING</b> .....	<b>7</b>
KONTROLLÉR FØR DRIFT .....	7
TÆPPERENGØRING .....	7
RENGØRING MED TILBEHØR (ekstra) ....	9
<b>MASKINVEDLIGEHODELSE</b> .....	<b>9</b>
EFTER HVER BRUG .....	9
EFTER HVER 100 TIMERS BRUG .....	11
BØRSTEMOTORVEDLIGEHODELSE .....	11
<b>OPLAGRING AF MASKINEN</b> .....	<b>11</b>
<b>ANBEFALEDE LAGERKOMPONENTER</b> .....	<b>11</b>
<b>FEJLFINDING</b> .....	<b>12</b>
<b>MASKINSPECIFIKATIONER</b> .....	<b>13</b>
<b>MASKINDIMENSIONER</b> .....	<b>13</b>

## SIKKERHEDSFORANSTALTNINGER

Maskinen er beregnet til kommerciel brug. Den er designet til at rengøre tæpper og polstring indendørs og ikke fremstillet til andre formål. Brug kun producentens anbefalede tilbehør.

Alle brugere skal have læst, forstået og anvende følgende sikkerhedsforanstaltninger.

De følgende advarselssymboler og overskriften "SIKKERHEDSHENSYN" bruges i hele vejledningen som beskrevet:

 **ADVARSEL:** Advarer om farer og risikabel betjening, der kan resultere i alvorlig personskade eller død.

**SIKKERHEDSHENSYN:** Angiver de regler, der skal følges ved sikker betjening af udstyret.

De følgende sikkerhedsforanstaltninger angiver mulige faresituationer for brugeren eller udstyret.

 **ADVARSEL:** Risiko for brand eller eksplosion:


- Brug, eller opsaml ikke brændbare materialer
- Brug kun kommercielt tilgængelige gulvrengøringsmidler til brug i maskiner.
- Brug den ikke tæt ved brændbare væsker, dampe eller antændeligt støv.

Denne maskine er ikke forsynet med eksplosionssikrede motorer. De elektriske motorer giver en gnist ved opstart og under drift, der kan forårsage lynbrand eller eksplosion, hvis maskinen bruges i et område, hvor der findes brændbare dampe/væsker eller brændbart støv.

 **ADVARSEL:** Elektrisk fare

- Brug ikke maskinen med beskadiget netledning.
- Foretag ikke ændringer af stikket.
- Tag netstikket ud, før maskinen serviceres.

Hvis netledningen er beskadiget eller knækket, skal den udskiftes af producenten eller dennes servicetekniker eller en tilsvarende kvalificeret person for at undgå ulykker.

 **ADVARSEL:** Roterende børste. Hold hænderne på afstand. Tag netstikket ud, før maskinen serviceres.

 **ADVARSEL:** Risiko for elektrisk stød. Må ikke bruges udendørs. Udsæt ikke maskinen for regn. Opbevar maskinen indendørs.

**SIKKERHEDSHENSYN:**

1. Betjen ikke maskinen:

- Uden fornøden træning og tilladelse.
- Uden at have læst og forstået brugervejledningen.

- I et område hvor brændbare dampe/væsker eller antændeligt støv er til stede.
  - Medmindre ledningen er korrekt jordforbundet. Brug kun producentens netledning, som udelukkende er udformet til denne maskine. Brug ikke forlængerledninger.
  - Udendørs.
  - Hvis de rigtige arbejdsforhold ikke er til stede.
  - Hvis der står vand.
2. Før maskinen betjenes:
- Sørg for, at alle sikkerhedsindretninger er på plads og fungerer korrekt.
  - Anbring skilte med angivelse af vådt gulv efter behov.
3. Ved betjening af maskinen:
- Undgå at køre over netledningen med maskinen.
  - Træk ikke maskinen i stikket eller ledningen.
  - Træk ikke netledningen omkring skarpe kanter eller hjørner.
  - Træk ikke stikket ud ved at trække i ledningen.
  - Stræk ikke ledningen.
  - Rør ikke ved stikket med våde hænder.
  - Hold ledningen væk fra varme overflader.
  - Rapportér straks fejl og beskadigelser på maskinen.
  - Lad aldrig børn lege på eller omkring maskinen.
  - Hvis skum eller væske strømmer ud af maskinen, skal du øjeblikkeligt slukke den.
4. Før maskinen forlades eller serviceres:
- Sluk for maskinen.
  - Træk netstikket ud af væggen.
5. Når maskinen serviceres:
- Træk netstikket ud af væggen.
  - Undgå dele i bevægelse. Vær ikke iført løs jakke, skjorte eller ærmer.
  - Tænd ikke for maskinen, og undgå at spraye den eller gøre den våd. Der kan opstå fejl i det elektriske system.
  - Brug reservedele, der er fremstillet af producenten, eller dele af tilsvarende kvalitet.
  - Alle reparationer skal udføres af autoriseret personale.
  - Maskinen må ikke modificeres.
6. Ved transport af maskinen:
- Træk netstikket ud af væggen.
  - Få hjælp til at løfte maskinen.
  - Køb ikke op eller ned ad trapper.
  - Spænd maskinen fast til lastvognen eller anhængerens med fastspændingsstropperne.

**VEJLEDNING OM JORDFORBINDELSE**

Maskinen skal jordes. Hvis der opstår fejl på maskinen eller nedbrud, sørger jordforbindelsen for, at der er en forbindelse med mindst mulig modstand til at reducere risikoen for elektrisk stød. Denne maskine er forsynet med en ledning med jordforbindelse og jordstik. Stikket skal anbringes i en vægkontakt, der er installeret i overensstemmelse med de lokale forskrifter.

**⚠ ADVARSEL:** Forkert tilslutning af jordlederen kan resultere i risiko for elektrisk stød. Kontakt en kvalificeret elektriker eller servicemedarbejder, hvis du er i tvivl om, stikkontakten er korrekt jordet. Foretag ikke ændringer af stikket, der leveres med maskinen. Hvis det ikke passer i stikkontakten, skal du få en kvalificeret elektriker til at installere en korrekt stikkontakt.

**SIKKERHEDSMÆRKATER**

Sikkerhedsmærkaterne er anbragt på maskinen på de angivne steder. Udskift/påsæt mærkater, hvis de mangler, bliver beskadigede eller ugyldige.



**SIKKERHEDSHENSYN:**  
Læs vejledningen før  
betjening af maskinen



**⚠ ADVARSEL:**  
Roterende børste. Hold  
hænderne på afstand.  
Tag netledningen ud, før  
maskinen serviceres.

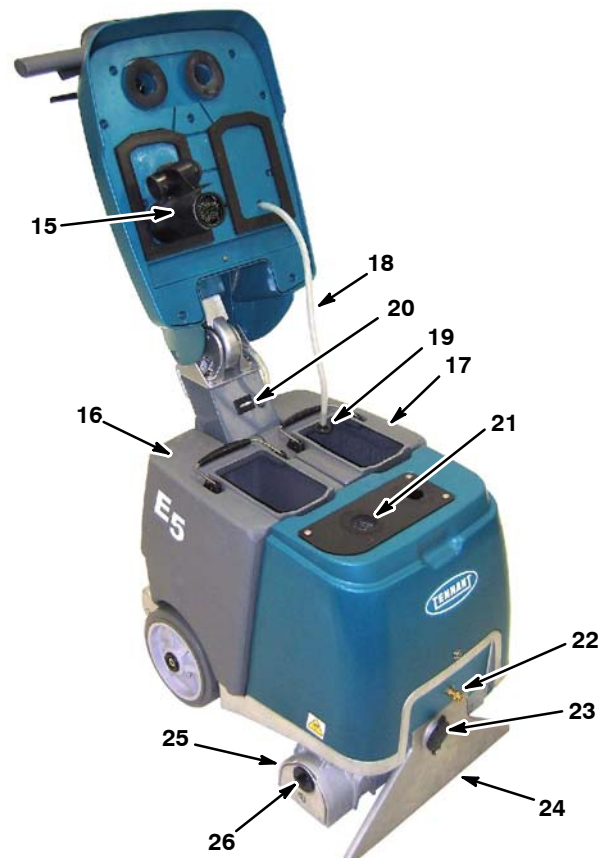
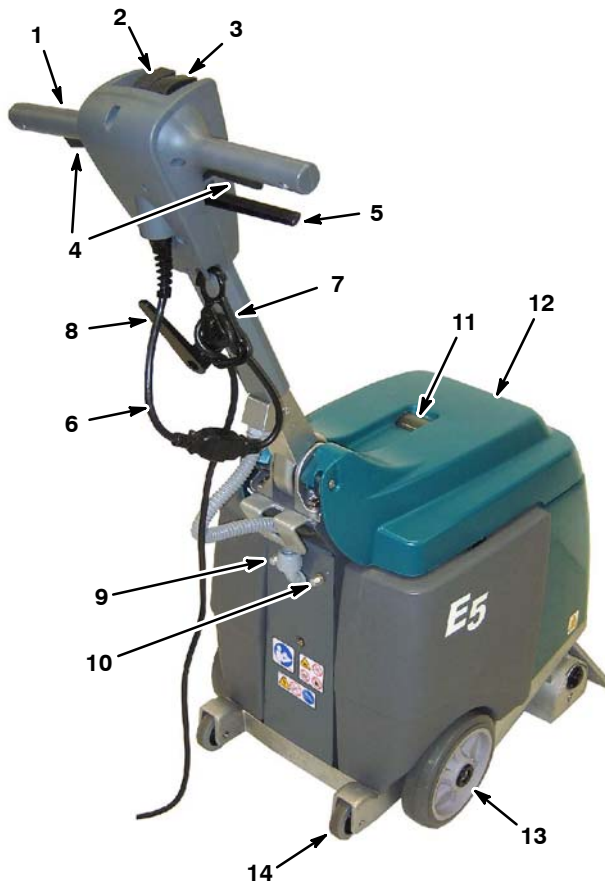


**⚠ ADVARSEL:** Elektrisk fare.  
Brug ikke maskinen med  
beskadiget ledning. Træk stikket ud  
før servicering.



**⚠ ADVARSEL:** Risiko for  
brand eller eksplosion.  
Brug ikke brandbare  
væsker. Opsaml ikke  
brændbare væsker

## MASKINKOMPONENTER



- |                                       |  |
|---------------------------------------|--|
| 1. Justerbart styrehåndtag            | 14. Kurve-/vippehjul                             |
| 2. ON/OFF-kontakt                     | 15. Vakuumflydeventil                            |
| 3. Kontakt til rensfunktion           | 16. Genindvindingstank                           |
| 4. Startudløser                       | 17. Vaskemiddeltank                              |
| 5. Håndtagsjustering                  | 18. Vaskemiddelslange                            |
| 6. 15 m netledning                    | 19. Skærm til vaskemiddelslange                  |
| 7. Aflastningsclips til netledning    | 20. Timetæller                                   |
| 8. Krog til netledning                | 21. Vakuumindeklapsskærm                         |
| 9. 7.5A kredsløbsafbryder             | 22. Kobling mellem vaskemiddelslange og tilbehør |
| 10. 2.5A børstekredsløb, afbryderknop | 23. Kobling mellem vakuumslange og tilbehør      |
| 11. Genindvindingsvindue              | 24. Vakuumsko                                    |
| 12. Dæksel til tank                   | 25. Børstebund                                   |
| 13. Hovedhjul                         | 26. Låseknop til børsteplade                     |

### KONTAKTSYMBOLER

⏻ Tænd

☀ Børste

⊕ Vakuum

⊖ Sluk

🧴 Vaskemiddel

🔧 Tilbehørsværktøj

## MASKINOPSTILLING

### INSTALLATION AF BØRSTE

**SIKKERHEDSHENSYN: Sluk for maskinen, og fjern ledningen fra stikkontakten før installation.**

1. Fjern pladen fra børstens ende. Drej pladens låseknop mod uret for at fjerne den (figur 1).
2. Slut den kærvede ende af børsten til drevnavet (figur 2).



FIG. 1

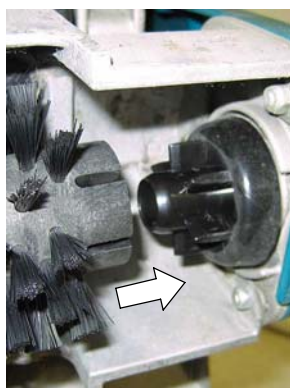


FIG. 2

3. Slut pladen til børsten, og sæt pladen på igen. Sørg for, at pladens kroge sidder fast i bunden af børsten, og at låseknappen er sikret (figur 3).



FIG. 3

**BEMÆRK:** Hvis maskinen opbevares i længere tid, skal du fjerne børsten for at undgå et fladt sted.

### FYLDNING AF VASKEMIDDELTANKEN

1. Løft dækslet, og fjern vaskemiddeltanken fra maskinen (figur 4).
2. Fyld vaskemiddeltanken med 19 l rent vand (50°C maks. temperatur) (figur 5). Fyld den delvist, hvis du ikke kan løfte en fuld tank.



FIG. 4



FIG. 5

**ADVARSEL:** Brug ikke genindvindingstanken til at fylde vaskemiddeltanken med. Snavs fra genindvindingstanken kan beskadige vaskemiddelpumpen.

**⚠ ADVARSEL:** Fare for brand eller eksplosion. Brug, eller opsaml ikke brændbare materialer.

3. Sænk skærmen til vaskemiddelslangen ned i vaskemiddeltanken, og luk dækslet (figur 6).

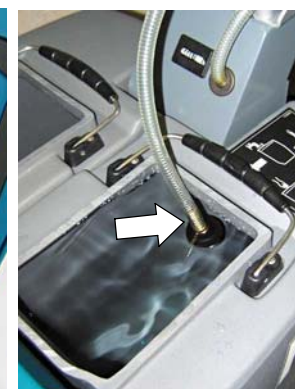


FIG. 6

## TILSLUTNING AF NETLEDNING

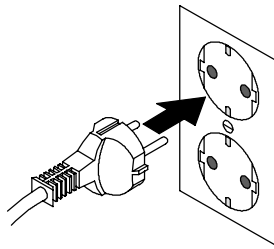
1. Slut den medfølgende ledning til maskinen, og slut netledningen til aflastningsclipsen som vist (figur 7).

**SIKKERHEDSHENSYN: Betjen ikke maskinen, med mindre netledningen er korrekt jordforbundet. Brug kun producentens netledning, som udelukkende er udformet til denne maskine. Brug ikke forlængerledninger.**

2. Sæt netstikket i en vægkontakt med jordforbindelse (figur 8).



FIG. 7



230V

FIG. 8

**⚠ ADVARSEL: Elektrisk fare. Brug ikke maskinen med beskadiget netledning.**

Hvis netledningen er beskadiget eller knækket, skal den udskiftes af producenten eller dennes servicetekniker eller en tilsvarende kvalificeret person for at undgå ulykker.

3. Vikl netledningen omkring håndtaget og ledningskrogen, når maskinen skal opbevares. Når du vil fjerne netledningen, skal du dreje ledningskrogen opad (figur 9).



FIG. 9

## MASKINBETJENING

**SIKKERHEDSHENSYN: Betjen ikke maskinen med mindre, at betjeningsvejledningen er læst og forstået.**

### KONTROLLÉR FØR DRIFT

1. Kontrollér netledningen for beskadigelse.
2. Vakuumsrens tæppet, og fjern snavs fra området.
3. Ved hjælp af en pumpe-spray skal du sprøjte tæppet med et godkendt forbehandlingsmiddel (figur 10).

*Kontakt din forhandler for oplysninger om godkendte rengøringsmidler.*



FIG. 10

**⚠ ADVARSEL: Risiko for brand eller eksplosion. Brug ikke brændbare materialer. Brug kun kommercielt tilgængelige gulvrengøringsmidler til brug i maskiner.**

### TÆPPERENGØRING

**⚠ ADVARSEL: Risiko for brand eller eksplosion. Brug, eller opsaml ikke brændbare materialer.**

1. Træk i håndtaget, og indstil det til bekvem driftshøjde (figur 11). Slip håndtaget for at låse positionen.



FIG. 11

- Tryk hovedkontakten til indstillingen (I) (figur 12).
- Tryk rensefunktionsknappen mod funktionen vakuum/børste/vaskemiddel (figur 13).



FIG. 12



FIG. 13

- Når du vil begynde rensningen, skal du trække i startudløserne og langsomt trække maskinen baglæns i en lige bane (figur 14).
- Slip udløserne for enden af banen, og fortsæt med at trække maskinen for at opsamle overskydende resemiddel.



FIG. 14

- Vip maskinen tilbage til de bageste vippehjul (1), og skub maskinen fremad til begyndelsen af den næste bane (2) (figur 15). Overlap hver bane med 50 mm

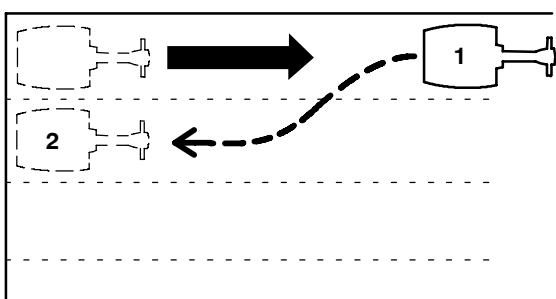


FIG. 15

**SIKKERHEDSHENSYN:** Når du betjener maskinen, må du ikke køre den hen over netledningen.

- Se vandopsamlingen fra genindvindingsvinduet (figur 16). Når vandopsamlingen stopper, skal du afbryde netledningen og tømme genindvindingsstanken.

Maskinen er udstyret med en vakuumflydeventil, der automatisk stopper vandopsamlingen, når genindvindingsstanken når toppen. Der høres en pludselig ændring af lyden fra vakuummotoren.



FIG. 16

**ADVARSEL:** Check, om der er skumdannelse i genindvindingsstanken. Tøm om nødvendigt tanken. Skum aktiverer muligvis ikke flydeventilen, hvilket kan resultere i beskadigelse af vakuummotoren.

**SIKKERHEDSHENSYN:** Hvis skum eller væske strømmer ud af maskinen, når den bruges, skal du øjeblikkeligt slukke den.

- Ved meget snavsede overflader skal du trykke rensefunktionsknappen mod funktionen børste eller børste/vaskemiddel (figur 17). Dette giver dig mulighed for kun at bruge børsten eller børsten med vaskemiddel efter behov.



FIG. 17



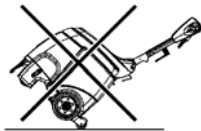
- Børstekredsløbsafbryderen vil blive udløst, hvis børsten obstrueres. For at nulstille kredsløbsafbryderen skal du tage netledningen ud, fjerne forhindringen og nulstille 2.5 amp kredsløbsafbryderknappen (figur 18). Hvis kredsløbsafbryderen ikke nulstilles øjeblikkeligt, skal du lade motoren køle af.

**SIKKERHEDSHENSYN: Før du fjerner forhindringer fra børsten, skal du tage netledningen ud af stikkontakten.**



FIG. 18

- Når du transporterer maskinen, skal du rulle den på både hovedhjulene og de bageste vippehjul.



**SIKKERHEDSHENSYN: Kør ikke op eller ned ad trapper under transport af maskinen.**

### RENGØRING MED TILBEHØR (ekstra)

- Tilslut tilbehørsslangerne til vaskemiddelslangekoblingen og vakuumslangeåbningen foran på maskinen (figur 19).



FIG. 19

- Fyld vaskemiddeltanken (se FYLDNING AF VASKEMIDDEL TANKEN på side 6).
- Tryk hovedkontakten til indstillingen (I) (figur 20). Tryk rensningskontakten mod tilbehørsfunktionen (figur 21).



FIG. 20

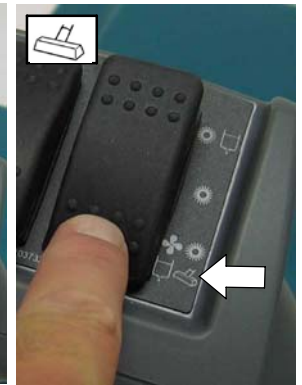


FIG. 21

- Betjen tilbehøret (figur 22).

**⚠ ADVARSEL: Risiko for brand eller eksplosion. Brug, eller opsaml ikke brændbare materialer.**



FIG. 22

### MASKINVEDLIGEHOJDELSE

Følg blot de anbefalede reglerne for vedligeholdelse for at holde maskinen i god driftsmæssig stand.

**SIKKERHEDSHENSYN: Sluk for maskinen, og fjern ledningen fra stikkontakten før vedligeholdelse.**

**ADVARSEL: Kontakt det autoriserede servicecenter for at få maskinen repareret.**

### EFTER HVER BRUG

- Tør netledningen af, og check for beskadigelse (figur 23). Vikl netledningen omkring håndtaget og ledningskrogen, når den ikke bruges (figur 24).



FIG. 23



FIG. 24

**⚠ ADVARSEL: Elektrisk fare. Brug ikke maskinen med beskadiget netledning.**

Hvis netledningen er beskadiget eller knækket, skal den udskiftes af producenten eller dennes servicetekniker eller en tilsvarende kvalificeret person for at undgå ulykker.

2. Tøm genindvindings- og vaskemiddeltanken, og skyl den grundigt med vand (figur 25).



FIG. 25

3. Rengør vakuumpflynventilen (figur 26) og vakuuindtagsskærmen for eventuelt affald (figur 27).



FIG. 26



FIG. 27

4. Rengør skærmen til vaskemiddelslangen (figur 28).



FIG. 28

5. Rengør børsten for eventuelt affald, snor, hår eller tæppefibre (figur 29). Rengør undersiden af børstebunden (figur 30).

**SIKKERHEDSHENSYN: Før maskinen vippes tilbage, skal netledningen tages ud af vægkontakten.**



FIG. 29



FIG. 30

6. Rengør vakuumskokærven for snavs (figur 31).

**SIKKERHEDSHENSYN: Før maskinen vippes tilbage, skal netledningen tages ud af vægkontakten.**

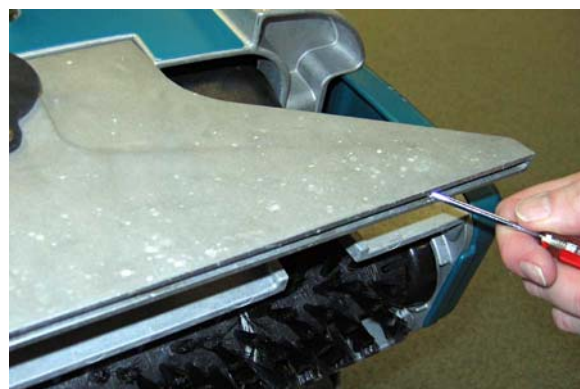


FIG. 31

7. Rengør maskinen med almindeligt rengøringsmiddel og en fugtig klud (Figur 32).



FIG. 32

### EFTER HVER 100 TIMERS BRUG

1. Skyl vaskemiddelsystemet med hvid eddike for at fjerne kemiske aflejringer. Hæld 2,2 l hvid eddike i vaskemiddeltanken, og betjen maskinen i 1-2 minutter, og lad eddiken forblive i tanken i op til seks timer. Skyl vaskemiddelsystemet med vand.
2. Fjern sprøjtemundstykkerne, og lad dem ligge lidt i hvid eddike for at undgå tilstopning. Brug ikke et spidst objekt til at rense sprøjtemundstykket med, da det vil blive beskadiget (figur 33).

**SIKKERHEDSHENSYN:** Ved servicering af maskinen skal netledningen tages ud af vægkontakten.

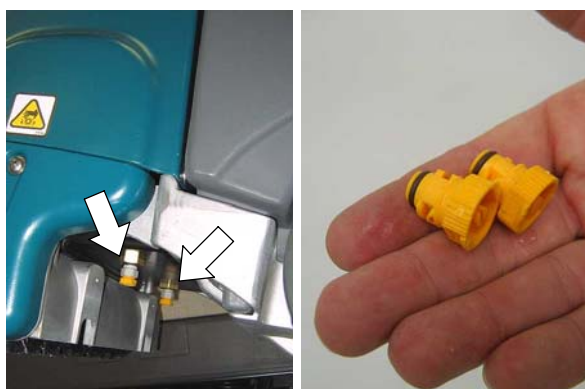


FIG. 33

### BØRSTEMOTORVEDLIGEHOLDELSE

Kontakt dit autoriserede servicecenter for udskiftning af kulbørsterne.

Udskiftning af kulbørster	Timer
Børstemotor	500

### OPLAGRING AF MASKINEN

Tøm tankene, og opbevar maskinen på et tørt sted i opretstående stilling. Rul netledningen rundt om håndtaget og ledningskrogen. Fjern børsten for at undgå et fladt sted.

**Hvis maskinen opbevares ved frostgrader, skal du rense vaskemiddelsystemet og pumpe alt vand ud.**

**⚠ ADVARSEL:** Risiko for elektrisk stød. Brug den ikke udendørs. Udsæt ikke maskinen for regn. Opbevar maskinen indendørs.

### ANBEFALEDE LAGERKOMPONENTER

Se i reservedelslisten angående de anbefalede komponenter. Lagerkomponenter er klart markeret med et nummer foran beskrivelsen. Se nedenstående eksempel:

26	1017380	(00000000-	)	• Hose, Drain, Assy, 1.5d X 29.5l, Blk, Ftx
27	1008639	(00000000-	)	• Drain Assy
28	1019563	(00000000-	)	• Strap, Drain Cap
29	1008637	(00000000-	)	• O Ring, 1.48" Id, 1.76" Od

**FEJLFINDING**

<b>FEJL</b>	<b>ÅRSAG</b>	<b>LØSNING</b>
Maskinen fungerer ikke.	Fejl ved netledningen.	Udskift netledningen.
	Kredsløbsafbryderen er udløst.	Afbryd netledningen, og find årsagen. Nulstil 7.5 amp kredsløbsafbryderknappen. Kontakt servicecenteret, hvis kredsløbsafbryderen fortsat udløses.
Børsten roterer ikke.	Kredsløbsafbryderen er udløst.	Tag netstikket ud, og check børsten for blokeringer. Nulstil 2.5 amp kredsløbsafbryderknappen.
	Knækket børsterem.	Kontakt servicecenter.
	Fejlbehæftet børstemotor eller slidte kulbørster.	Kontakt servicecenter.
Dårlig vandopsamling.	Løst låg til vakuumslangeåbning på vakuumskoen på tilbehør.	Check låget til åbningen til vakuumslangen.
	Tilstoppet flydeventil.	Fjern snavs fra flydeventil.
	Tilstoppet vakuumindegangsskærm.	Fjern snavs fra indtagsskærmen.
	Tilstoppet vakuumsko.	Fjern snavs fra vakuumskoen.
	Slidte pakninger på tankdæksel.	Udskift pakningerne.
	Tilstoppet slange til vakuumsko.	Kontakt servicecenter.
	Fejl på vakuummotoren.	Kontakt servicecenter.
Ujævn spray eller ingen spray. (Tæppestriber)	Forkert rensefunktion.	Indstil renskontakten korrekt.
	Tilstoppede sprøjtemundstykker.	Rens, eller udskift mundstykkerne.
	Forkert sprøjtemundstykkevinkel.	Tilpas sprøjtemundstykkevinkel.
	Fejlbehæftede sprøjtemundstykker.	Udskift sprøjtemundstykket.
	Tøm vaskemiddeltanken.	Fyld vaskemiddel i tanken.
	Tilstoppet skærm til vaskemiddelslange.	Fjern snavs fra skærmen.
	Beskadiget vaskemiddelslange.	Kontakt servicecenter.
	Fejl ved vaskemiddelpumpen.	Kontakt servicecenter.

**MASKINSPECIFIKATIONER**

<b>MODEL</b>	<b>E5</b>
LÆNGDE	680 mm med håndtag foldet
BREDDE	490 mm
HØJDE	709 mm med håndtag foldet
VÆGT	46,3 kg
VASKEMIDDELTANKENS KAPACITET	19 l
GENINDVINDINGSTANKENS KAPACITET	19 l
PRODUKTIVITET - GENS.	88 m <sup>2</sup> /t
RENGØRINGSBREDDE	380 mm
BØRSTETRYK	11,3 kg
BØRSTEMOTOR	230V, 0,3 kW, 1,6 A, 1200 børsteomdrejninger pr. minut
VAKUUMMOTOR	230V, 0,88 kW, 2-faset 5,7, 3,6 A
VANDLØFT/LUFTSTRØM	21,84 cm
VASKEMIDDELPUMPE	230V, 0,081 kW, 2-faset 5,7, 0,35 A
STRØMNINGSHASTIGHED	2,7 l/min.
SPÆNDING	230 vekselstrøm
SAMLET STRØMFORBRUG	5,4 A
NETLEDNINGENS LÆNGDE	15 m
DECIBEL VED OPERATØRENS ØRE, INDENDØRS	69 dBA
BESKYTTELSESGRAD	IPX3
VIBRATION VED KONTROLHÅNDTAGENE	<2,0 m/s <sup>2</sup>

**MASKINDIMENSIONER**
