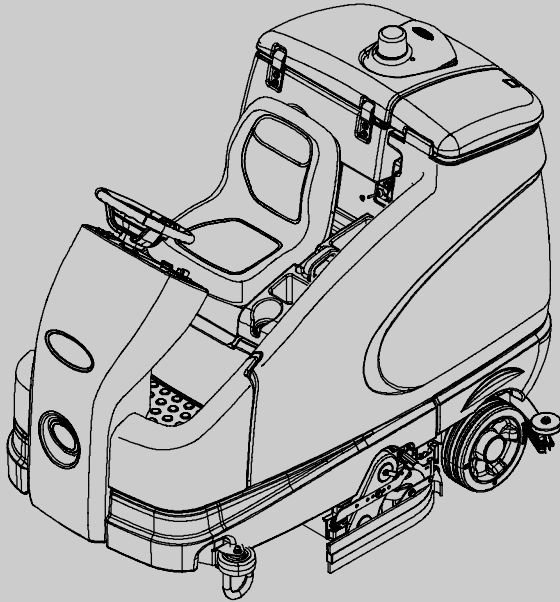




T16

(Batteri)



Rider fejmaskine
Dansk (DK)
Betjeningsvejledning



www.tennantco.com

9008315
Rev. 00 (3-2011)



Denne vejledning leveres med hver ny model. Den indeholder de nødvendige instruktioner i betjening og vedligeholdelse af maskinen.



Vejledningen bør gennemlæses i sin helhed, før maskinen betjenes eller vedligeholdes.

Maskinen yder en fortrinlig service. Der opnås imidlertid de bedste resultater med et minimum af omkostninger, hvis:

- Maskinen betjenes med rimelig forsigtighed.
- Maskinen vedligeholdes regelmæssigt – i overensstemmelse med vejledningen.
- Maskinen vedligeholdes med reservedele, der er leveret af producenten, eller tilsvarende dele.



BESKYT MILJØET

Bortskaf venligst al emballage, gamle maskindele så som batterier, farlige væsker som antifrost og olie, på en miljøvenligt sikker måde i henhold til de lokale bortskaffelsesdirektiver.



Husk altid at genbruge.

MASKINDATA

Udfyld venligst på installationstidspunktet til fremtidig brug.

Modelnr. - _____

Serienr. - _____

Maskineekstraudstyr - _____

Salgskonsulent. - _____

Salgskonsulentens tlf.: - _____

Kundenr. - _____

Installationsdato - _____

Tennant N.V.

Industrielaan 6 5405 AB

P.O. Box 6 5400 AA Uden – Holland

europa@tenantco.com

www.tenantco.com

Specifikationer og reservedele kan ændres uden varsel.

Originale instruktioner, ophavsret © 2011 TENNANT Company, trykt i USA.



TENNANT N.V.

Industrielaan 6 5405 AB
P.O. Box 6 5400 AA
Uden – Holland
Uden, 21-05-2010



OVERENSSTEMMELSESERKLÆRING FOR MASKINERI

(I henhold til bilag II A i Maskindirektivet)

Herved erklæres, på eget ansvar, at maskineriet

T16

- overholder betingelserne i maskindirektivet (2006/42/EC) med national lovgivning ved implementering.
- er i overensstemmelse med bestemmelserne i direktivet om elektromagnetisk kompatibilitet 2004/108/EC

og at

- de følgende harmoniserede standarder eller dele af disse standarder er anvendt: EN ISO 14121-1, EN 1037, EN 60335-1, EN 60204-1, EN ISO 13849-1, EN ISO 13849-2, EN 60529, EN ISO 4413, EN 349, EN 55012, EN 61000-6-2, EN ISO 11201, EN ISO 4871, EN ISO 3744*, EN ISO 13059*, EN ISO 3450, EN 60335-2-72.
- de følgende nationale standarder eller dele af disse standarder er brugt:

INDHOLD

	Side		Side
Sikkerhedsforanstaltninger	2	Vedligeholdelse	38
Betjening	4	Vedligeholdelsesskema	38
Maskinkomponenter	4	Batterier	40
Kontrolfunktioner Og Instrumenter	5	Opladning Af Batterierne	
Berøringspanel	6	(Ekstern Oplader)	41
Symboldefinitioner	7	Kredsløbsafbrydere	42
Betjening Af Kontrolfunktioner	8	Skrubbebørster	43
Batteriladeindikator	8	Skivebørster Og Puder	43
Timetæller	8	Udskiftning Af Skivebørster	
Indikator For Genindvindingstank	8	Eller Pudedrev	43
Indikator For Vaskemiddeltank	8	Udskiftning Af Skiveskrubbe puder	44
Nødafbryder	9	Cylindriske Børster	45
Kontakt Til Køre-/Advarselslys (Ekstra)	9	Udskiftning Af Cylindriske Skrubbebørster	45
Støttearm Til Sæde	9	Sidebørste (Ekstraudstyr)	46
Førersæde	10	Udskiftning Af Sidebørsten	46
Luxusaffjedret Sæde (Ekstra)	10	Forfejningsbørster (Ekstra)	47
Sikkerhedsseler	10	Udskiftning Af Forfejningssskivebørsterne	
Knap Til Kontrastkontrolfunktion	11	(Ekstra)	47
Knap Til Konfigurationsfunktion	11	Udskiftning Af Forfejningscylinderbørsten	
Kørepedal	11	(Ekstra)	48
Bremsepedal	11	FaST System	49
Retningskontakt	11	Udskiftning Af FaST-PAK-Kartonen	49
Kontakt Til Sugepumpe/Gummiskraber	12	Rengøring Af FaST-	
Knapper Til Vaskemiddel Til/Fra	12	Forsyningssslangekonnektoren	49
Maskinens Funktion	13	Gummiskraberblade	50
Under Betjening Af Maskinen	13	Udskiftning (Eller Vending) Af De	
Check Før Drift	14	Bagerste Gummiskraberblade	50
Motorstart	15	Højdejustering Af Den Bagerste	
Fyldning Af Vaskemiddeltanken	15	Gummiskraber	53
Skumskrubning (FaST-Funktion) /		Justering Af Det Bagerste	
ec-H ₂ O-Skrubning		Gummiskraberblads Udbøjning	54
(ec-H ₂ O-Funktion)	15	Udskiftning Eller Vending Af	
Almindelig Skrubning	16	Sidegummiskraberbladene	55
ES-Funktion (Extended Scrub)	17	Udskiftning Eller Vending Af	
Indstilling Af Skrubbefunktioner	18	Sidebørstegummiskraberbladene	
Indstilling Af Børstetryk	18	(Ekstra)	56
Indstilling Af Vaskemiddeltilførsel	18	Skubning, Trækning Og Transport	
Almindelig Vaskemiddeltilførsel	18	Af Maskinen	58
ES-Vaskemiddeltilførsel		Skubning Eller Trækning Af Maskinen	58
(Extended Scrub)	18	Transport Af Maskinen	58
Skrubning	19	Løft Af Maskinen Med Donkraft	59
Dobbeltskrubning	20	Oplysninger Om Opbevaring	59
Vandopsamling (Ingen Skrubning)	21	Udluftning Af ec-H ₂ O-Systemet	60
Stop Skrubningen	21	Specifikationer	61
Tømning Og Rengøring Af		Generelle Maskindimensioner/	
Genindvindingstanken	22	Kapaciteter	61
Tømning Og Rengøring Af		Generel Maskinydelse	61
Vaskemiddeltanken		Maskindimensioner	62
(Kun ES-Maskiner)	24		
Stop Af Maskinen	25		
Fejlindikator(Er)	26		
Advarselskoder	27		
Tilbehør	28		
Sidebørste (Ekstraudstyr)	28		
Forfejningsmontage (Ekstra)	28		
Tøm Forfejningsskidtkassen	29		
Vakuumbstang (Ekstra)	30		
Batteri, Der Kan Rulles Ud (Ekstra)	32		
Bagerste Gummiskraberværn (Ekstra)	33		
Sprøjtedyse (Ekstra)	34		
Fejlfinding På Maskinen	36		

SIKKERHEDSFORANSTALTNINGER

De følgende symboler bruges i hele vejledningen:



ADVARSEL: Advarer om farer og risikabel betjening, der kan resultere i alvorlige kvæstelser eller død.



FORSIGTIGHED: Advarer om risikabel betjening, der kan resultere i mindre eller moderat personskade.

SIKKERHEDSHENSYN: Angiver de regler, der skal følges ved sikker betjening af udstyret.

Denne maskine er udelukkende designet til at skrubbe snavs og støv et veloplyst indendørs sted. TENNANT anbefaler ikke, at den anvendes i noget andet miljø.

De følgende oplysninger angiver mulige faresituationer for brugeren eller udstyret. Læs denne vejledning omhyggeligt. Vær opmærksom på, hvornår disse forhold er til stede. Find alle sikkerhedsmekanismer på maskinen. Tag derefter alle nødvendige skridt til at uddanne det personale, der skal betjene maskinen. Rapportér straks fejl og beskadigelser på maskinen. Brug ikke maskinen, hvis den ikke er i korrekt driftsmæssig stand.



ADVARSEL: Batterierne udsender brintgas. Herved kan der opstå eksplosion eller brand. Hold gnister og åben ild på afstand. Hold dækslerne åbne under opladningen.



ADVARSEL: Brændbare materialer kan forårsage eksplosion eller brand. Brug ikke brændbare materialer i tanken(e).



ADVARSEL: Brændbare materialer eller reaktive metaller kan forårsage eksplosion eller brand. Undgå at opsamle dem.

SIKKERHEDSHENSYN:

1. Betjen ikke maskinen:

- Uden fornøden træning og tilladelse.
- Uden at have læst og forstået brugervejledningen.
- Med deaktiveret bremse.
- Uden at maskinen er i korrekt driftsmæssig stand.
- I brændbare eller eksplosive områder.
- På steder, hvor der er fare for nedfaldende genstande, med mindre maskinen er forsynet med sikkerhedsværn.

2. Før start af maskinen:

- Sørg for, at alle sikkerhedsindretninger er på plads og fungerer korrekt.
- Kontrollér, at bremsen og styretøj fungerer korrekt.
- Indstil sædet, og spænd sikkerhedsselen (hvis monteret).

3. Ved brug af maskinen:

- Sug ikke brændende eller rygende affald så som cigaretter, tændstikker eller varm aske op.
- Kør langsomt på skrå og glatte steder.
- Vær forsigtig, når maskinen bækkes.
- Medtag ikke passagerer i maskinen.
- Følg instruktionerne på kemikaliebeholderne angående blanding og håndtering.
- Rapportér straks fejl og beskadigelser på maskinen.

4. Før maskinen forlades eller serviceres:

- Stands maskinen på et vandret sted.
- Afbryd maskinen, og fjern nøglen.

5. Når maskinen serviceres:

- Undgå dele i bevægelse. Bær ikke løs beklædning eller smykker under arbejde med maskinen.
- Blokér maskinens hjul, før den løftes med donkraft.
- Hæv kun maskinen med donkraft på de steder, der er beregnet til det. Blok maskinen op på bukke.
- Brug en hejs eller donkraft, der understøtter maskinens vægt.
- Brug sikkerhedsbriller og høreværn, når der anvendes trykluft eller højtryksspuling.
- Afbryd batteriforbindelserne, før der arbejdes på maskinen.
- Bær beskyttende handsker og sikkerhedsbriller ved håndtering af eddike.
- Undgå kontakt med batterisyren.
- Brug reservedele, der er fremstillet af TENNANT, eller dele af tilsvarende kvalitet.

6. Ved læsning/losning af maskinen af/på en lastvogn eller trailer:

- Sluk for maskinen.
- Brug lastvogn eller trailer, der understøtter maskinens vægt.
- Blokér maskinens dæk.
- Spænd maskinen fast til lastvognen eller traileren.

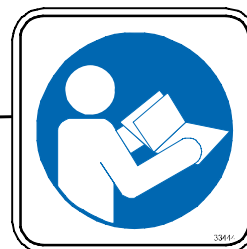
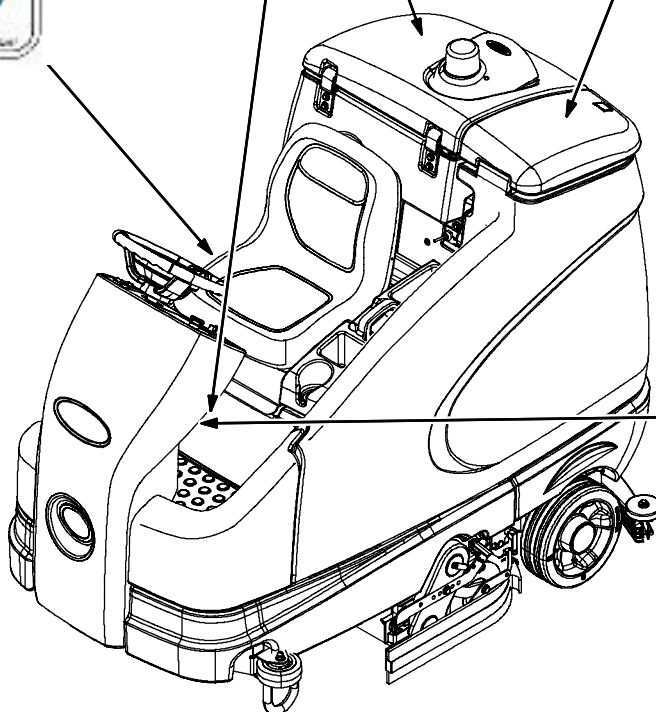
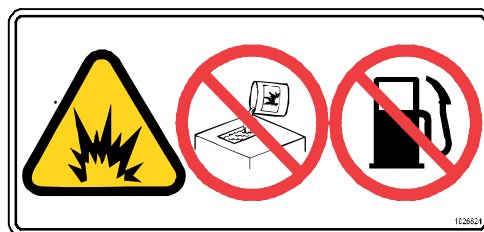
Sikkerhedsmærkaterne er anbragt på maskinen på de angivne steder. Udskift beskadigede mærkater.

MÆRKAT OM ANTÆNDELIGE MATERIALER – PLACERET PÅ UNDERSIDEN AF DÆKSLET TIL GENINDVINDINGSTANKEN OG PÅ KREDSLØBSAFBRYDERPANELET.

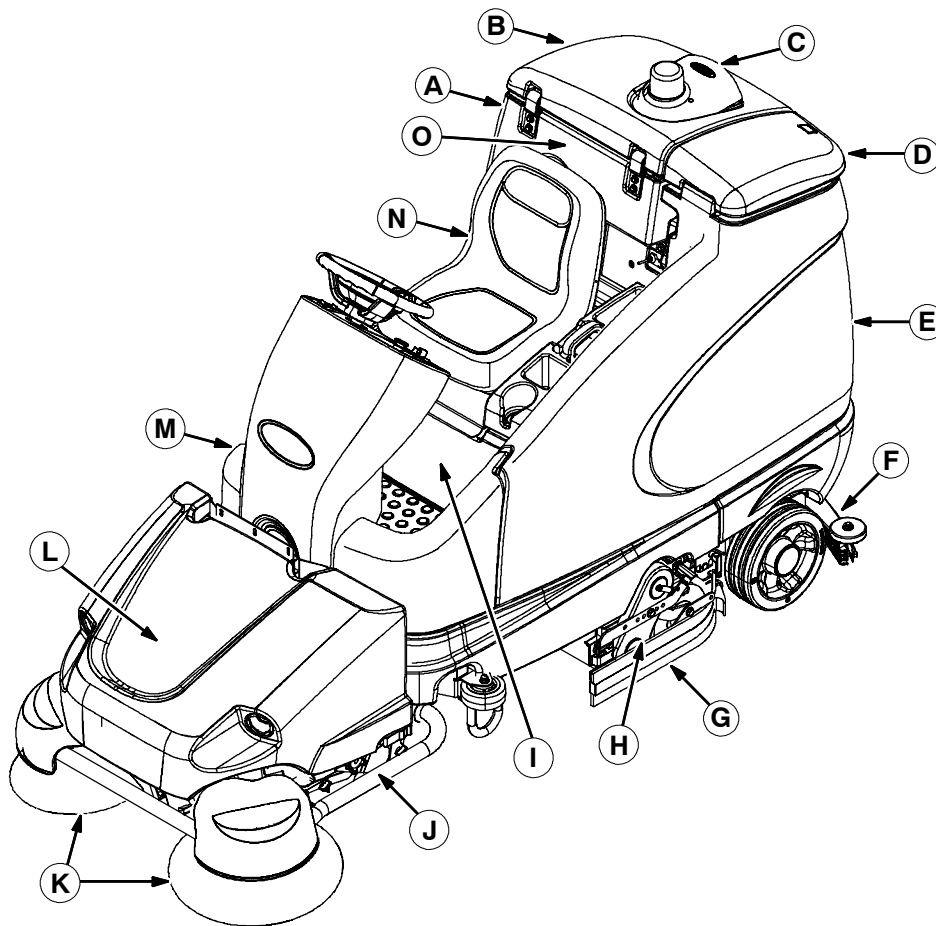
MÆRKAT FOR BATTERIOPPLADNING – ANBRAGT PÅ SÆDEPANELET.



MÆRKAT FOR BRÆNDBART SPILD – PLACERET PÅ UNDERSIDEN AF DÆKSLET TIL VASKEMIDDELTANKEN.



SIKKERHEDSMÆRKAT - ANBRAGT PÅ KREDSLØBSAFBRYDER PANELET.

MASKINKOMPONENTER

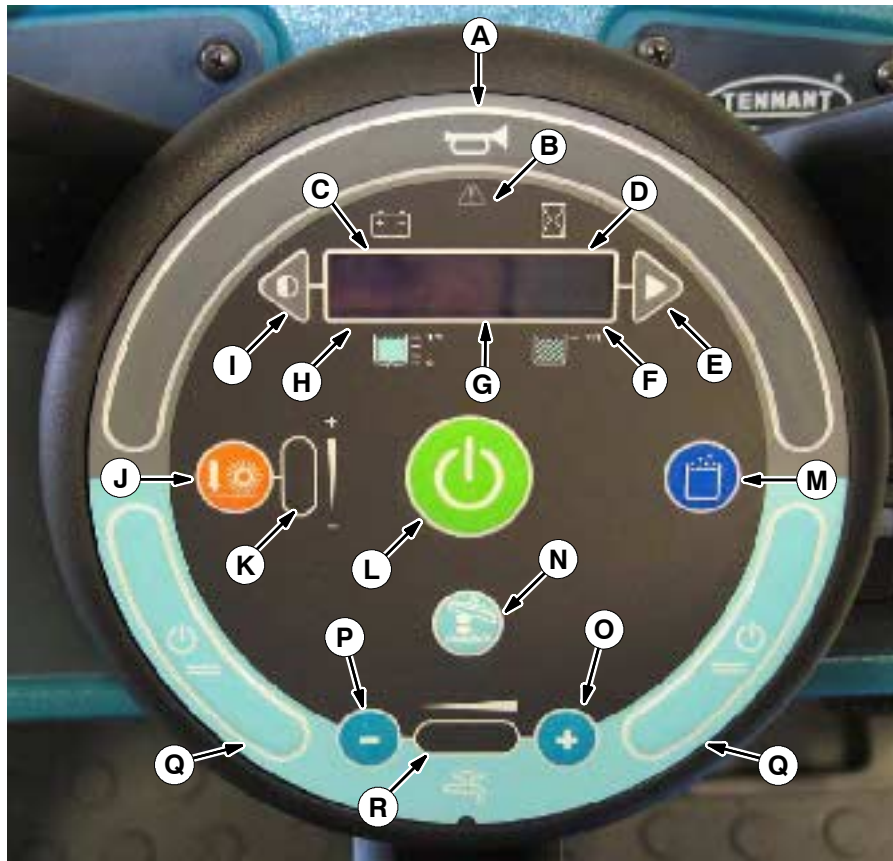
356071

- A. Genindvindingstank
- B. Dæksel til genindvindingstank
- C. Bakkealarm / blinkende lampe (ekstra)
- D. Dæksel til vaskemiddeltank
- E. Vaskemiddeltank
- F. Bagerste gummiskraber
- G. Sidegummiskraber
- H. Skrubbehoved
- I. Batterirum
- J. Forfejningsmontage (ekstra)
- K. Forfejningsbørste(r) (ekstra)
- L. Forfejningsskidtkasse (ekstra)
- M. Sidebørste (ekstra)
- N. Førersæde
- O. FaST PAK (ekstra)
ec-H₂O-systemmodul (ekstra)
FaST-vaskemiddelsystem (ekstra)

KONTROLFUNKTIONER OG INSTRUMENTER






- A. Rat
- B. Berøringspanel
- C. Kontakt til sidebørste (ekstra)
- D. Kontakt til sprøjtedyse (ekstra)
- E. Bremsepedal
- F. Kørepedal
- G. Retningskontakt
- H. Kontakt til køre-/advarselslys (ekstra)
- I. Tændingsnøgle
- J. Forfejningskontakt (ekstra)
- K. Nødafbryder



- A. Horn
- B. Advarsels-/fejllindikatorlampe
- C. Batteriafladningsindikator
- D. Timetæller
- E. Knap til konfigurationsfunktion
- F. Indikator for genindvindingstank
- G. LCD-display
- H. Indikator for vaskemiddeltank
- I. Knap til kontrastkontrollfunktion
- J. Knap til at reducere børstetrykket
- K. Indikatorlamper for børstetryk
- L. Knappen 1-Trin
- M. Knap til skrubbefunktion
(ec-H₂O / FaST / ES / almindelig)
- N. Kontakt til sugepumpe/gummiskraber
- O. Knap til at forøge
vaskemiddelmængden (+)
- P. Knap til at reducere
vaskemiddelmængden (-)
- Q. Knapper til vaskemiddel til/fra
- R. Indikatorlamper for vaskemiddeltilførsel

SYMBOLDEFINITIONER

Disse symboler angiver maskinens kontrolfunktioner, displays og funktioner.

	Fejlindikator		Genindvindingstank
	Sugepumpe / gummiskraber		Kørelys
	1-TRIN		Advarselslys
	ES (extended scrub)		Skrubbefunktion
<i>FaST</i>	FaST (skumskrubning)		Kredsløbsafbryder
<i>ec H₂O</i>	ec-H ₂ O (ekstra)		Sprøjtedyse
	Vaskemiddeltilførsel		Forfejning
	Forøg		Forfejning / sugepumpe
	Reducér		Tændt
	Hovedbørstetryk		Slukket
	Sidebørste		Vaskemiddel til/fra
	Batteriopladning		Nødstop
	Horn		Kontrastkontrol
	Timetæller		Løftepunkt
	Vaskemiddeltank		Vaskemiddeltilførsel (maksimum / minimum)
	Fremad / bagud		Børstetryk (maksimum / minimum)

BETJENING AF KONTROLFUNKTIONER

BATTERILADEINDIKATOR

Batteriafladningsindikatoren viser batteriernes opladningsniveau, mens maskinen er i drift.



Når batterierne er helt opladede, er alle fem bjælker tændt. Oplad batterierne, når der ikke længere vises bjælker i displayet.

BEMÆRK: Aflæsningen af batteriladeindikatoren er ikke nøjagtig, når maskinen lige er tændt. Betjen maskinen i nogle få minutter, før batteriernes ladeniveau aflæses.

BEMÆRK: Batteriladeindikatoren blinker fortsat (nederste bjælke på indikatoren), indtil batterierne er helt opladet.

TIMETÆLLER

Timetælleren registrerer de timer, hvor maskinen er i drift. Brug disse oplysninger til at fastlægge maskinens serviceintervaller.



INDIKATOR FOR GENINDVINDINGSTANK

Indikator for genindvindingstank viser mængde væske i genindvindingstanken. Alle skrubbefunktioner vil stoppe, når genindvindingstanken er fuld. Tøm genindvindingstanken, når indikatoren når 100 %.



INDIKATOR FOR VASKEMIDDELTANK

Indikator for vaskemiddeltank viser mængde væske i vaskemiddeltanken. Opfyld vaskemiddeltanken, når der ikke længere vises bjælker i displayet. Maskinen vil stoppe med skrubning, når vaskemiddeltanken er tom.



NØDAFBRYDER

Nødstopknappen afbryder omgående al strøm til maskinen.

Afbryd strømmen til maskinen: Tryk på nødstopknappen.

Genstart strømmen til maskinen: Drej nødstopkontakten til højre for at udløse kontakten. Sluk med tændingsnøglen, og drej derefter nøglen helt rundt med uret, og slip den i positionen Til.



KONTAKT TIL KØRE-/ADVARSELSLYS (EKSTRA)

Køre-/advarselslys tændt: Tryk øverst på kontakten til køre-/advarselslyset.

Kørellys tændt: Tryk kontakten til køre-/advarselslys til midterpositionen.

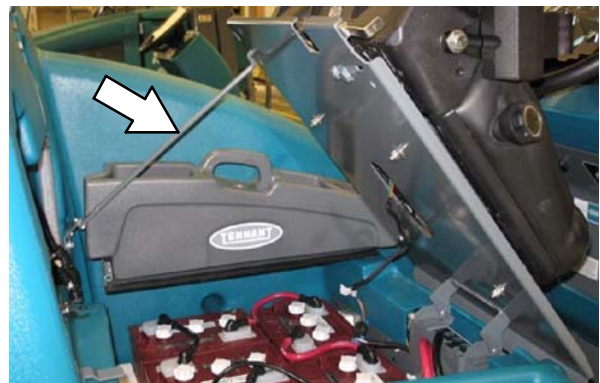
Alle lys slukket: Tryk nederst på kontakten til køre-/advarselslyset.



STØTTEARM TIL SÆDE

Støttearmen til sædet holder sædet oppe for at give adgang til batterierne og kredsløbsafbryderne.

Hvis du vil bruge støttearmen til sædet, skal du løfte sædet helt åbent og indsætte støttearmen til sædet i hullet i førersædepladen.



BETJENING

FØRERSÆDE

Håndtaget til justering frem og tilbage justerer sædets stilling.



LUXUSAFFJEDRET SÆDE (EKSTRA)

Førersædet har fire indstillinger: rygstødets vinkel, førerens vægt, rygstøtte samt frem og tilbage.

Vær forsigtig, når du vipper det luksusaffjedrede sæde. Det luksusaffjedrede sæde er tungere end standardsædet.

Knappen til justering af rygstødets vinkel justerer rygstødets vinkel.



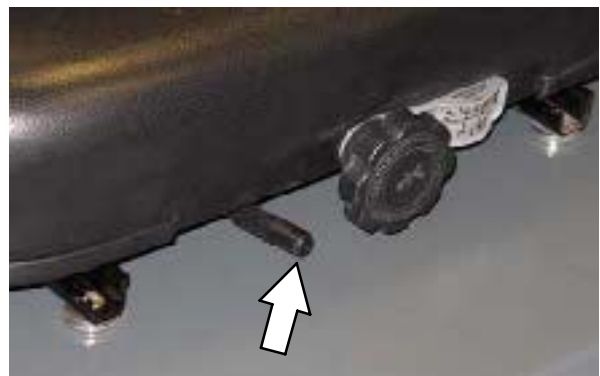
Knappen til justering af vægt styrer førersædets fasthed. Brug måleren ved siden af knappen til justering af vægten til at bestemme sædets fasthed.



Rygstøtteknappen justerer den nedre rygstøttedel af sædet.



Håndtaget til justering frem og tilbage justerer sædets stilling.



SIKKERHEDSSELER

SIKKERHEDSHENSYN: Før du starter maskinen, skal du indstille sædet og spænde sikkerhedsselen.



KNAP TIL KONTRASTKONTROLFUNKTION

Brug *knappen til kontrastkontrollfunktion* til at gøre LCD-displayet mørkere/lysere.



KNAP TIL KONFIGURATIONSFUNKTION

Knappen til konfigurationsfunktion anvendes til at få adgang til funktionerne for konfiguration og selvtest. Kun uddannet servicepersonale og TENNANT-repræsentanter bør have adgang til disse funktioner.



KØREPEDAL

Tryk på *kørepedalen* for at bevæge maskinen.



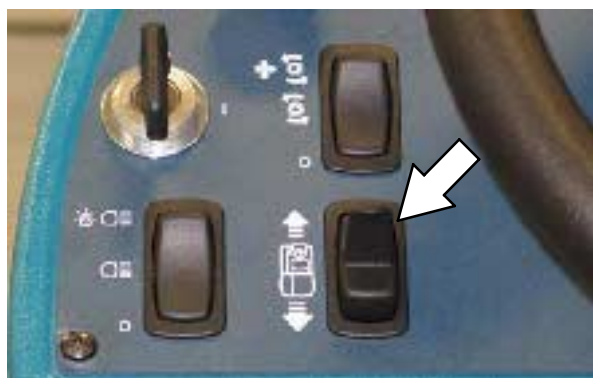
BREMSEPEDAL

Brug *bremsepedalen* til at stoppe maskinen.



RETNINGSKONTAKT

Brug *retningskontakten* til at vælge enten forlæns eller baglæns retning. Tryk på kørepedalen for at bevæge maskinen.



BEMÆRK: Der høres en alarm, når retningskontakten står på baglæns.

BEMÆRK: Kun maskiner udstyret med ekstra blinkende lampe/bakkealarm: Det ekstra bakkelys og -alarm vil kun fungere, når maskinen kører baglæns.

KONTAKT TIL SUGEPUMPE/GUMMISKRABER

Sænk gummiskraberen, og start sugepumpen:
Tryk på *kontakt til sugepumpe/gummiskraber*.
Indikatorlampen tændes, når sugepumpen sænkes.

Hæv gummiskraberen, og sluk sugepumpen: Tryk på *kontakt til sugepumpe/gummiskraber*.
Indikatorlampen slukkes, når sugepumpen hæves.

BEMÆRK: Knappen 1-TRIN behøver ikke at blive aktiveret for at betjene sugepumpen/gummiskraber. Knappen til sugepumpe/gummiskraber kan tændes eller slukkes, når knappen 1-STEP enten er tændt eller slukket.



KNAPPER TIL VASKEMIDDEL TIL/FRA

Afbryd vaskemiddeltilførslen: Tryk på *knappen Vaskemiddel til/fra* for at afbryde vaskemiddeltilførslen. Alle indikatorlamper for vaskemiddeltilførsel slukkes.

Slå vaskemiddeltilførslen til: Tryk på *knappen Vaskemiddel til/fra* for at slå vaskemiddeltilførslen til. Indikatorlamperne for vaskemiddel tændes igen, og vaskemiddelstrømmen vil blive indstillet til den sidst brugte indstilling.



MASKINENS FUNKTION

Knappen 1-TRIN gør det muligt at påbegynde skrubning øjeblikkeligt med anvendelse af alle skrubbefunktioner.

Når maskinen er sat til den almindelige skrubbefunktion, anvendes en blanding af vand og rengøringsmiddel til at skrubbe gulvet.

Når maskinen er i den ekstra ES-funktion (Extended Scrub), filtreres den snavsede opløsning i genindvindingstanken gennem ES-systemet, og returneres til vaskemiddeltanken til genbrug. Rengøringsmidlet sprøjtes derefter ind i det returnerede vaskemiddel for at genskabe vaskemidlets rengøringssevne.

Når maskinen er i den ekstra FaST-funktion (skumskrubning), blander FaST-skrubbesystemet FaST-PAK-koncentratet med lidt vand, der danner en stor mængde ekspanderet, vådt skum. FaST-systemet kan bruges i forbindelse med alle skrubbefunktioner.

I den ekstra modus *ec-H2O* (elektrisk konverteret vand) passerer normalt vand gennem et modul, hvor det ilttes og lades med en elektrisk strøm. Det elektrisk konverterede vand ændres til en blanded, sur og alkalisk opløsning, der udgør et pH-neutralt rengøringsmiddel. Det konverterede vand angriber snavset, opdeler det i mindre partikler og trækker det af gulvoverfladen, så maskinen nemt kan skrubbe det frigjorte overflademateriale væk. Det konverterede vand bliver derefter til normalt vand i genindvindingstanken. *ec-H2O*-systemet kan bruges ved alle dobbelte og kraftige skrubninger.

UNDER BETJENING AF MASKINEN

Saml stort affald op, før skrubningen påbegyndes. Saml tråde, snore, store stykker træ eller lignende op, da disse kan blive viklet eller filtret omkring børsterne.

Fej en så lige bane som muligt. Undgå at støde ind i stolper og at skrabe fejmaskinens sider. Overlap skrubbebanerne med flere cm (nogle få tommer).

Drej ikke rattet for skarpt, når maskinen er i bevægelse. Maskinen er meget følsom over for bevægelser af rattet. Undgå pludselige drejninger undtagen i nødsituationer.

Justér maskinens hastighed, børstetrykket og vaskemiddeltilførslen efter behov under skrubningen. Brug det laveste børstetryk og vaskemiddeltilførselsindstillinger for at opnå den bedste ydelse.

Hvis der observeres dårlig rengøring, stoppes rengøringen, og der henvises til *FEJLFINDING PÅ MASKINEN* i denne vejledning.

Udfør den daglige vedligeholdelse efter hver brug (se *MASKINVEDLIGEHOJDELSE* i denne vejledning).

Kør langsomt med maskinen på hældende flader. Brug bremsen til at kontrollere maskinens hastighed på hældende flader. Skrub med maskinen op ad hældninger i stedet for ned ad hældninger.

SIKKERHEDSHENSYN: Kør langsomt på skrå og glatte overflader.

Den maksimale hældning ved skrubning med maskinen er 4° eller 7%. Den maksimale hældning ved transport af maskinen er 8° eller 14%.

CHECK FØR DRIFT

Udfør følgende trin før betjening af maskinen:

- Kontroller kørelyset.
- Kontrollér gummiskraberne i venstre side for slidtage og beskadigelse.
- Kontroller hovedbørsten for slidtage og beskadigelse. Kontroller for snore, tråde eller lignende, der er viklet omkring hovedskrubbebørsterne.
- For maskiner udstyret med cylindriske børster: Bekræft, at affaldsbakken er tom og ren.
- For maskiner udstyret med ekstra sidebørste: Kontroller for snore, tråde eller lignende, der er viklet omkring skrubbebørsten.
- For maskiner udstyret med ekstra sidebørste: Kontroller gummiskraberne for slidtage og beskadigelse.
- For maskiner udstyret med forfejningsfunktion: Kontroller for snore, tråde eller lignende, der er viklet omkring skrubbebørsten.
- For maskiner udstyret med forfejningsfunktion: Kontroller filterposen til støvkontrol.
- For maskiner udstyret med forfejningsfunktion: Bekræft, at affaldskanalen er tom.
- Kontroller de bagerste gummiskrabere for slid og beskadigelse.
- Kontroller tætningerne ved låget til genindvindingstanken og vaskemiddeltanken for slidtage eller beskadigelse.
- Bekræft, at indgangsfiltret til sugepumpen er rent.
- Kontroller gummiskraberne i højre side for slid og beskadigelse.
- For maskiner udstyret med ES-funktion: Kontrollér, at ES-filtret i bunden af genindvindingstanken er rent.
- FaST-skrubning: Kontroller FaST PAK-koncentratniveaue, og udskift kartonen efter behov. Se afsnittet INSTALLATION AF FaST PAK MIDDEL i denne vejledning.
- Ved FaST- eller *ec-H2O*-skrubning: Bekræft, at alle almindelige rengøringsmidler/restaureringsmidler er tømt ud og skyllet ud af vaskemiddeltanken.
- Ved FaST- eller *ec-H2O*-skrubning: Bekræft, at vaskemiddeltanken kun er fyldt **med rent koldt vand**.
- Kontroller, at bremser og styretøj fungerer korrekt.
- Kontroller dækkene for beskadigelse.
- Se i serviceoptegnelserne angående vedligeholdelsesbehov.

MOTORSTART

SIKKERHEDSHENSYN: Før du starter maskinen, skal du indstille sædet og spænde sikkerhedsselen.

1. Sæt dig i førersædet.
2. Drej **tændingsnøglen** helt forbi Til-positionen, og slip tændingsnøglen. Tændingsnøglen vil automatisk returnere til Til-positionen.



3. Placer *retningskontakten* i den ønskede køreretning.
4. Tryk på *kørepedalen* for at bevæge maskinen.

BEMÆRK: Maskinen kører ikke, medmindre føreren sidder i førersædet.

FYLDNING AF VASKEMIDDELTANKEN

SKUMSKRUBNING (FaST-FUNKTION) / ec-H2O-SKRUBNING (ec-H2O-FUNKTION)

SIKKERHEDSHENSYN: Stop på et vandret sted, og sluk for maskinen, før den forlades eller serviceres.

1. Åbn dækslet til vaskemiddeltanken.



2. Fyld vaskemiddeltanken kun med rent KOLDT VAND (mindre end 21°C). Brug IKKE varmt vand, og tilsæt ikke nogen form for konventionelle gulvrenningsmidler, da der kan opstå fejl på FaST- eller ec-H2O-systemet. Fyld vaskemiddeltanken, indtil niveauet er ca. 50 mm (2 tommer) under indikator-tappen.



ADVARSEL: Brændbare materialer kan forårsage eksplosion eller brand. Brug ikke brændbare materialer i tanken(e).

BEMÆRK! Brug ikke FaST- eller ec-H2O-systemet, når der er almindelige rengøringsmidler i vaskemiddeltanken. Tøm, skyl og fyld vaskemiddeltanken med rent, koldt vand før betjening af FaST- eller ec-H2O-systemet. Almindelige rengøringsmidler kan forårsage fejl i FaST- eller ec-H2O-systemet.

3. Luk dækslet til vaskemiddeltanken.

ALMINDELIG SKRUBNING

SIKKERHEDSHENSYN: Stop på et vandret sted, og sluk for maskinen, før den forlades eller serviceres.

1. Åbn dækslet til vaskemiddeltanken.



2. Fyld vaskemiddeltanken delvist med vand (må ikke overstige 60°C). Hæld den nødvendige mængde opløsningsmiddel i tanken. Fortsæt med at fylde vaskemiddeltanken, indtil niveauet er ca. 50 mm (2 tommer) under indikator-tappen.

⚠ ADVARSEL: Brændbare materialer kan forårsage eksplosion eller brand. Brug ikke brændbare materialer i tanken(e).



ADVARSEL: Brug kun anbefalede rengøringsmidler til konventionel skrubning. Skade på maskinen på grund af brug af forkert rengøringsmiddel gør producentens garanti ugyldig.

BEMÆRK: Hæld et anbefalet skumregulerende middel i genindvindingstanken, hvis der er for meget skum. Kontakt Tennant-forhandleren for at få specifikke anbefalinger vedrørende rengøringsmidler.

3. Luk dækslet til vaskemiddeltanken.

ES-FUNKTION (EXTENDED SCRUB)

SIKKERHEDSHENSYN: Stop på et vandret sted, og sluk for maskinen, før den forlades eller serviceres.

1. Åbn dækslet til vaskemiddeltanken.



2. Fyld vaskemiddeltanken med vand (må ikke overstige 60°C). Fyld vaskemiddeltanken, indtil niveauet er ca. 50 mm (2 tommer) under indikatorlampen.



3. Fyld genindvindingstanken med vand (må ikke overstige 60°C). Fyld genindvindingstanken til lige over toppen af ES-filteret.



4. Fyld ES-rengøringsmiddeltanken med rengøringsmiddel.



ADVARSEL: Brændbare materialer kan forårsage eksplosion eller brand. Brug ikke brændbare materialer i tanken(e).



5. Luk dækslet til vaskemiddeltanken.

INDSTILLING AF SKRUBBEFUNKTIONER

Knappen Skrubning gør det muligt at aktivere skrubbefunktionerne, når *knappen 1-TRIN* aktiveres. Lampen og rengøringsystemlogoet ved siden af knappen tændes. Maskinen går som standard tilbage til den sidst anvendte indstilling, når den tændes eller slukkes.



BEMÆRK: Når ES-systemet tændes, er der en mindre forsinkelse, før ES-pumpen starter.

INDSTILLING AF BØRSTETRYK

Under normale rengøringsforhold skal børstetrykket indstilles til den laveste indstilling (nederste lampe). Ved svære rengøringsopgaver kan børstetrykket indstilles til en højere indstilling (øverste to lamper). Hastigheden og gulvets tilstand bestemmer rengøringsydelsen.

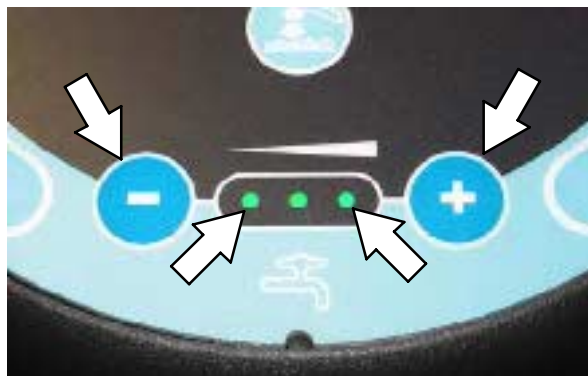
Når *knappen 1-TRIN* er aktiveret, skal du trykke på **knappen Børstetryk** for at indstille børstetrykket. Brug *knappen Børstetryk* til både at forøge og formindske indstillingen af børstetryk. Hvis børsterne er slidte, kan det være nødvendigt at forøge børstetrykket. Maskinen går som standard tilbage til den sidst anvendte indstilling, når den tændes eller slukkes.



INDSTILLING AF VASKEMIDDELTILFØRSEL

Med *knappen 1-TRIN* aktiveret skal du enten trykke på **knappen til at forøge vaskemiddelmængden (+)** eller **knappen til at reducere vaskemiddelmængden (-)** for at indstille niveauet for vaskemiddeltilførsel. Hastigheden og gulvets tilstand bestemmer skrubbeydelsen. Maskinen går som standard tilbage til den sidste anvendte indstilling, når maskinen tændes eller slukkes. Indikatorlampen for vaskemiddeltilførsel viser den aktuelle indstilling af vaskemiddeltilførsel.

BEMÆRK: Ved brug af FaST- eller ec-H2O-system (ekstra) virker knapperne til forøgelse og reduktion af vaskemiddeltilførsel ikke. Tilførselshastighederne i FaST- og ec-H2O-systemet er forindstillede. Alle tre indikatorlamper for vaskemiddeltilførsel vil være tændt, hvis maskinen er i ec-H2O- eller FaST-funktion.



ALMINDELIG VASKEMIDDELTILFØRSEL

Under normale forhold skal tilførslen af vaskemiddel indstilles til den laveste indstilling (venstre lampe). Under meget snavsede forhold skal tilførslen af vaskemiddel indstilles til de højere indstillinger (midterste eller højre lampe).

ES-VASKEMIDDELTILFØRSEL (EXTENDED SCRUB)

For ES-maskinerne er vaskemiddeltilførslen slået fra, når vaskemiddeltilførslen er sat til den laveste indstilling (én lampe). Den midterste indstilling (to lamper) og den højeste indstilling (tre lamper) giver mulighed for tilførsel af vaskemiddel OG rengøringsmiddel. Den laveste indstilling (én lampe) giver mulighed for vaskemiddeltilførsel UDEN tilførsel af rengøringsmiddel. Rengøringsmiddelet behøver ikke konstant at få tilført vaskemiddel for at opnå effektive skrubberesultater. Under normale forhold skal tilførslen af vaskemiddel skiftes mellem den midterste og laveste indstilling.

SKRUBNING

SIKKERHEDSHENSYN: Betjen ikke maskinen medmindre, at betjeningsvejledningen er læst og forstået.

1. Start maskinen.
2. Tryk på **knappen 1 – TRIN**. Lampen ved knappen tændes. Alle de forudindstillede skrubbefunktioner tændes.



3. Tryk på **knappen Skrubbefunktion** for at vælge skrubbefunktion (ec-H2O, FaST eller ES). Indikatorlampen og funktionslogoet tændes.



4. Indstil børstetryk og vaskemiddeltilførsel, hvis det er nødvendigt.
5. Placer **retningskontakten** i den retning, som maskinen skal bevæges i (fremad eller baglæns).
6. Tryk på **kørepedalen** for at påbegynde skrubning.

BEMÆRK: Slå IKKE FaST- eller ec-H2O-systemet til under almindelig skrubning. Almindelige rengøringsmidler kan forårsage fejl i FaST- eller ec-H2O-systemet. Tøm, skyl og fyld vaskemiddeltanken med rent, koldt vand før betjening af FaST- eller ec-H2O-systemet.



ADVARSEL: Brændbare materialer eller reaktive metaller kan forårsage eksplosion eller brand. Undgå at opsamle dem.

SIKKERHEDSHENSYN: Kør langsomt på skrå og glatte overflader.

BEMÆRK: Gummiskraberer hæves automatisk, når maskinen kører baglæns. Herved undgås beskadigelse af gummiskraberer.

ec-H2O-model: Hvis en alarm høres, og indikatorlampen for advarsel/fejl blinker, skal ec-H2O- modulet skylles for at genoptage ec-H2O-funktionen (se ec-H2O-MODULSKYLLEPROCEDURE).

BEMÆRK: Når alarmer høres, skal du trykke på skrubbefunktionsknappen for at afbryde ec-H2O-systemet og fortsætte skrubning eller skylle ec-H2O-systemet.

ec-H2O-SYSTEM-INDIKATORLAM-PEKODE	TILSTAND
Konstant blå indikatorlampe	Normal drift
Blinkende rød advarsels-/fejlindikatorlampe	Skyl ec-H2O-modul
Konstant rød advarsels-/fejlindikatorlampe	Kontakt servicecentret

7. Frigør **retningspedalen**, og tryk på **bremsepedalen** for at stoppe maskinen.
8. Tryk på **knappen 1 – TRIN** for at stoppe skrubningen. Lampen ved siden af knappen slukkes, og skrubbefunktionerne vil stoppe efter kort tid.

DOBBELTSKRUBNING

Brug dobbelt skrubning til rengøring af meget snavsede områder.

Dobbelt skrubning kan udføres med metoderne FaST-SKRUBNINGSSYSTEM (ekstra), ec-H2O-SKRUBNINGSSYSTEM (ekstra) eller ALMINDELIG SKRUBNING.

Forfejnings- og sidebørstemaskiner (ekstra): Lad forfejningsenheden og sidebørsten (ekstra) stå i hævet stilling under dobbelt skrubning.

Hvis du vil hæve sidegummiskraberne ved dobbelt skrubning, skal du fjerne splitpindene fra opbevaringsstederne. Hæv manuelt begge sidegummiskrabermonteringer, og genindsæt pindene i hullerne i sidegummiskraberbeslagene.



Tryk på knappen 1-TRIN og derefter på sugepumpe-/gummiskraberknappen. Lampen over kontakten til skrubbesugepumpe/gummiskraber slukkes, gummiskraberer hæves, og sugepumpen stopper. Skrub det meget snavsede område. Lad vaskemidlet bløde op på gulvet i 5-15 minutter.



SIKKERHEDSHENSYN: Kør langsomt på skrå og glatte overflader.

Før gulvet skrubbes anden gang, skal du sænke sidegummiskraberne og trykke på knappen til sugepumpe/gummiskraber for at sænke den bageste gummiskraber og tænde sugepumpen. Lampen over knappen tændes. Skrub gulvet endnu en gang for at opsamle vaskemidlet.



ADVARSEL: Brændbare materialer eller reaktive metaller kan forårsage eksplosion eller brand. Undgå at opsamle dem.

BEMÆRK: Hvis du vil afbryde vaskemiddeltilførslen, når området skrubbes anden gang, skal du trykke på knappen Vaskemiddel til/fra og trykke på knappen Vaskemiddel til/fra igen for at genstarte vaskemiddeltilførslen.



BEMÆRK: Dobbeltskrubning kan ikke anbefales til områder, hvor rengøringsmidlet kan løbe ind under racks eller beskadige produkter.

VANDOPSAMLING (INGEN SKRUBNING)

Maskinen kan bruges til opsamling af vand eller spildte, ikke-brændbare væsker uden skrubning.

Ved opsamling af vand eller spildte, ikke-brændbare væsker skal du sørge for, at *knappen 1-TRIN* ikke er aktiveret. Lampen over knappen skal være slukket.



ADVARSEL: Brændbare materialer eller reaktive metaller kan forårsage eksplosion eller brand. Undgå at opsamle dem.

Tryk på *knap til sugepumpe/gummiskraber*. Lampen over kontakten tændes, gummiskraberens sænkes, og sugepumpen starter. Opsaml vandet eller spildte, ikke-brændbare væsker.



STOP SKRUBNINGEN

1. Mens maskinen stadig bevæger sig, skal du trykke på *knappen 1-Trin* for at stoppe skrubningen. Gummiskraberens vil kortvarigt forblive sænket ned på gulvet for at opsamle vandet i skrubbet.



2. Udløs *kørepædalen*, og tryk på *bremsepædalen* for at stoppe maskinen.

TØMNING OG RENGØRING AF GENINDVINDINGSTANKEN

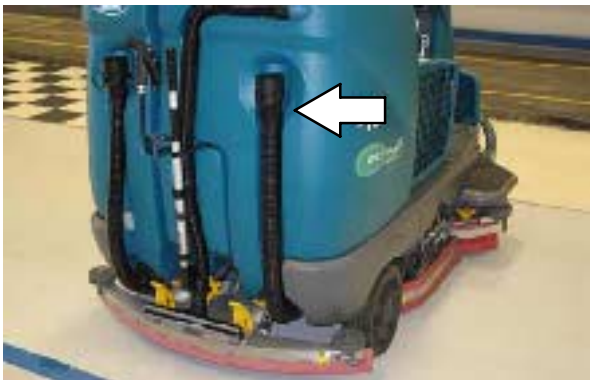
Tøm, og rengør genindvindingstanken dagligt, eller når fejlkoden for fuld genindvindingstank vises på LCD-displayet.

Rengør den udvendige side af tanken med vinylrens.

1. Kør maskinen til et sted med gulv afløb.

SIKKERHEDSHENSYN: Stop på et vandret sted, og sluk for maskinen, før den forlades eller serviceres.

2. Tag afløbsslangen på genindvindingstanken af.



3. Hold afløbsslangen i nærheden af et gulv afløb, drej afløbsdysen åben, og placer slangen tæt ved gulv afløbet.

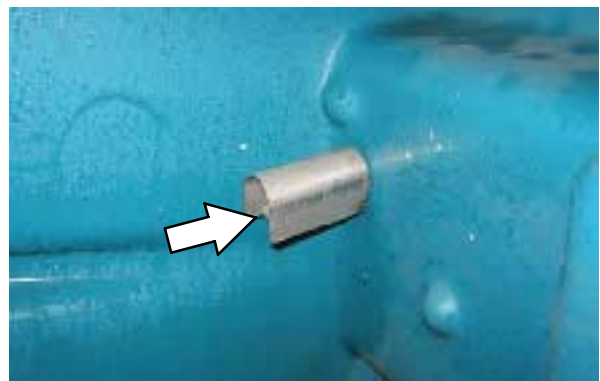
BEMÆRK: Sørg for, at dysen på afløbsslangen peger i en sikker retning før åbning af dysen.



4. Om nødvendigt skal du dreje afløbsdysen til en anden position for at indstille strømningshastigheden.



5. Løft tankdækslet, og spul genindvindingstanken med rent vand. Skyl sensoren nær toppen af tanken.



6. ES-maskiner: Skyl ES-filtret i bunden af tanken og sensoren nær toppen af tanken.



BEMÆRK: BRUG IKKE damp til at rengøre tankene. For kraftig varme kan beskadige tankene og komponenterne.

7. For at forebygge lækager skal du rengøre propdelen af dysen og det indre af afløbsslængens manchete.



8. Drej afløbsslængens manchete til lukket, og sæt afløbsslængen tilbage på genindvindingstanken.



9. Kontroller dagligt indgangsfiltret til sugepumpen. Rens filtret med en fugtig klud, eller når slængen er snavset. Lad filtret tørre helt, før det geninstalleres i maskinen.



10. Luk dækslet til genindvindingstanken.

11. Cylindrisk skrubbehoved: Fjern, og rens affaldstruget. Sæt affaldstruget tilbage i skrubbehovedet, når det er rent.



BEMÆRK: Skrubbehovedet skal sænkes ca. 25 mm (1 tomme) for, at affaldstruget kan fjernes.

BEMÆRK: Affaldstruget kan kun fjernes fra højre side af maskinen.

TØMNING OG RENGØRING AF VASKEMIDDELTANKEN (KUN ES-MASKINER)

ES-maskiner: Vaskemiddeltanken skal tømmes og rengøres, når genindvindingstanken tømmes og rengøres.

Rengør den udvendige side af tanken med vinylrens.

1. Kør maskinen til et sted med gulvafløb.

SIKKERHEDSHENSYN: Stop på et vandret sted, og sluk for maskinen, før den forlades eller serviceres.

2. Tag afløbsslangen på vaskemiddeltanken af.



3. Hold afløbsslangen i nærheden af et gulvafløb, drej afløbsdysen åben, og placer slangen tæt ved gulvafløbet.

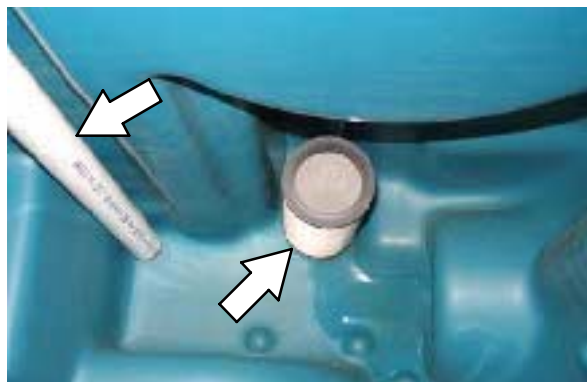
BEMÆRK: Sørg for, at dysen på afløbsslangen peger i en sikker retning før åbning af dysen.



4. Om nødvendigt skal du dreje afløbsdysen til en anden position for at indstille strømningshastigheden.



5. Løft dækslet på vaskemiddeltanken, og spul vaskemiddeltanken med rent vand. Skyl filteret og sensoren inden i vaskemiddeltanken.



BEMÆRK: BRUG IKKE damp til at rengøre tankene. For kraftig varme kan beskadige tankene og komponenterne.

6. For at forebygge lækager skal du rengøre proppen af dysen og det indre af afløbsslangens manchetter.



7. Drej afløbsslangens manchetter til lukket, og sæt afløbsslangen tilbage på vaskemiddeltanken.



STOP AF MASKINEN

1. Fjern foden fra *kørepedalen*.
2. Tryk på knappen *1-Trin* for at stoppe skrubningen.
3. Tryk på *bremsepedalen* for at stoppe maskinen.
4. Drej *nøglekontakten* til Fra-positionen.



FEJLINDIKATOR(ER)

Maskinen er udstyret med to synlige indikatorer, en rød indikatorlampe og et LCD (liquid crystal display).

Den røde indikatorlampe blinker konstant, hvilket angiver, at der er opstået en fejl.



LCD'et viser en fejlkode. Hvis der er mere end én fejl, vil hver fejl blive vist skiftevis.

Alle fejl er også ledsaget af en hørbar alarm, hvilket advarer operatøren om, at der er opstået en fejl.

Sluk maskinen, og fjern derefter årsagen til fejlen for at nulstille fejlindikatorerne. Fejlindikatoren nulstilles, når maskinen genstartes.

Se tabellen nedenfor for at finde årsagen og afhjælpe den.

Fejlkode (vist på LCD)	Årsag(er)	Afhjælpning
F1: Rec Tank Full	Genindvindingstanken er fuld	Tøm genindvindingstanken
F2: Sol Tank Empty	Vaskemiddeltanken er tom	Fyld vaskemiddel i tanken.
F3: Vac # Flt #	Sugepumpemotor(er) virker ikke	Sluk, og genstart maskinen. Hvis fejlkoden stadig vises, skal du ophøre med at bruge maskinen og kontakte din Tennant-forhandler.
F4: Batt Very Low	Lav batteriopladning	Genoplad batteri
F5: Propel Error	Fejl i køre-controller	Sluk, og genstart maskinen.
F6: Left Br Flt #	Venstre børste virker ikke	Hvis fejlkoden stadig vises, skal du ophøre med at bruge maskinen og kontakte din Tennant-forhandler.
F6: Frnt Br Flt#	Forreste børste virker ikke	
F7: Rght Br Flt#	Højre børste virker ikke	
F7: Rear Br Flt#	Bagerste børste virker ikke	
F8: Hi B3 Current	Sidebørste virker ikke	
F11: Act Timeout	Fejl i timeout i hovedaktuator	
F12: Check Brushes	Børster virker ikke	
F13: Brsh Mtr Flt	Børstemotoren(erne) kører ikke	

ADVARSELSKODER

Advarselskoder er typisk forårsaget af operatørens forsøg på at aktivere funktioner, som er utilgængelige. Advarselskoden vises på LCD'et.

Se tabellen nedenfor for at finde årsagen til advarselskoden.



Advarselskode (vist på LCD)	Årsag(er)	Afhjælpning
W1: Batt. Low	Lav batteriopladning	Oplad batterierne
W2: Sqge Stall	Gummiskraber sænker ikke	Kontroller gummiskraber/gummiskraberaktuator for forhindringer eller beskadigelse
W3: Side Stall	Sidebørste sænkes ikke	Kontroller sidebørsteaktuator for forhindringer
W4: Unavailable	Ekstra vaskemiddel ikke aktiveret	Vaskemiddelfunktion ikke tilgængelig
W5: No Side Brush	Sidebørste ikke aktiveret	Sidebørste ikke tilgængelig
W6: Not Used	-	-
W7: Not Active	Knap inaktiv	Knap ikke aktiv til brug
W8: No Vac. Amps	Sugepumpe virker ikke	Kontroller ledningsnet. Gentilslut ledningsnet, hvis det er afbrudt.
W9: Open R/R Brush	Højre/bagerste børste virker ikke	Hvis advarselskoden stadig vises, skal du ophøre med at bruge maskinen og kontakte din Tennant-forhandler.
W10: Open L/F Brush	Venstre/forreste børste virker ikke	
W11: Open SD Brush	Sidebørste virker ikke	
W12: Solution Off	Ingen vaskemiddeltilførsel til skrubbehoved	Tryk på knappen Vaskemiddel til/fra for at starte vaskemiddeltilførsel.

TILBEHØR

SIDEBØRSTE (EKSTRAUDSTYR)

Sidebørsten flytter snavset ind foran hovedbørsterne.

⚠ ADVARSEL: Brændbare materialer eller reaktive metaller kan forårsage eksplosion eller brand. Undgå at opsamle dem.

1. Start maskinen
2. Tryk på *knappen 1-Trin*.
3. Tryk på toppen af **sidebørstekontakten** for at sænke og starte sidebørsten.



4. Tryk på *kørepedalen* for at påbegynde skrubning.
5. Tryk på bunden af *sidebørstekontakten* for at stoppe og hæve sidebørsten.

FORFEJNINGSMONTAGE (EKSTRA)

Forfejningsenheden er monteret foran på maskinen og giver maskinen øget mulighed for opsamling af skidt. Montagen indeholder en hovedbørste og to sidebørster, som fejer skidt ind i en skidtkasse. Tøm periodevis skidtkassen og vakuumposen.

Maskinen kan anvendes med eller uden forfejnings- montagen. Se FORFEJNING i afsnittet VEDLIGEHOLDELSE angående vedligeholdelse.

⚠ ADVARSEL: Brændbare materialer eller reaktive metaller kan forårsage eksplosion eller brand. Undgå at opsamle dem.

1. Start maskinen
2. Tryk på *knappen 1-Trin*.
3. Tryk **forfejningskontakten** til den midterste position for at starte forfejnning *uden* støvkontrol.

Tryk *forfejningskontakten* til den øverste position for at starte forfejnning *med* støvkontrol.

BEMÆRK: Forfejningsmontagen vil påbegynde fejning, og støvkontrolsystemet starter, når maskinen kører fremad.



4. Tryk på bunden af *forfejningskontakten* for at afbryde forfejningssystemet og støvkontrolsystemet.

TØM FORFEJNINGSSKIDTKASSEN

SIKKERHEDSHENSYN: Stop på et vandret sted, og sluk for maskinen, før den forlades eller serviceres.

1. Åbn dækslet til forfejningsmontagen, og lås dækslet fast.



2. Fjern skidtkassen fra forfejningsmontagen, og tøm skidtkassen.



3. Sæt skidtkassen på plads i forfejningsmontagen.

4. Kontroller vakuumposen til affald. Udskift vakuumposen, hvis den er fuld eller beskadiget.



5. Lås, og sænk forfejningsdækslet.

BETJENING

VAKUUMSTANG (EKSTRA)

Brug vakuumstangen til at rengøre områder, som maskinen ikke kan nå.



ADVARSEL: Brændbare materialer eller reaktive metaller kan forårsage eksplosion eller brand. Undgå at opsamle dem.

1. Løsn forbindelsen til vakuumstangen fra vaskemiddeltanken.



2. Tag vakuumstangen/gummiskraberens vakuumslange af den bagerste gummiskraber.



3. Indsæt vakuumstangens hætte i vakuumporten i vakuumstangen.



4. Drej vakuumdysen til vakuumpositionen, og forlæng håndtaget til den ønskede længde.



5. Tryk på *sugepumpe-/gummiskraberknappen* for at tænde sugepumpen. Gummiskraberens sænkes helt.



6. Sug gulvet.



7. Når du er færdig med støvsugning, skal du trykke på *knap til sugepumpe/gummiskraber* for at slukke vakuummet. Gummiskraberens hæves.

8. Afbryd strømmen til maskinen.

9. Fjern hættten til vakuumbstangen fra vakuumpporten, og returner vakuumdysen til opbevaringspositionen og håndtaget til opbevaringslængden.



10. Geninstaller vakuumbstangen/gummiskraberens vakuumslange på den bagerste gummiskraber.

11. Indsæt vakuumslangen i vakuumslangeindhakket på genindvindingstanken.



12. Sæt vakuumslangeforbindelsen på vaskemiddeltanken for at sikre vakuumbstangen/gummiskraberens vakuumslange på maskinen.

BETJENING

BATTERI, DER KAN RULLES UD (EKSTRA)

Batteriet, der kan rulles ud, gør det nemt og hurtigt for føreren at fjerne og udskifte maskinens batterier.

SIKKERHEDSHENSYN: Stop på et vandret sted, og sluk for maskinen, før den forlades eller serviceres.

1. Åbn førersædet, og aktiver støttearmen.
2. Åbn dækslet til batterirummet.



3. Fjern maskinkonnektoren fra batterierne.



4. Skub batterivognen til maskinens operatørside, og indstil batterivognen i forhold til batterirummet.

5. Drej holdehåndtaget på batteriet, der kan rulles ud, mod fronten af batterirummet, sænk holdepladen, og indsæt holdepladelåsen i hakket i batterivognen.

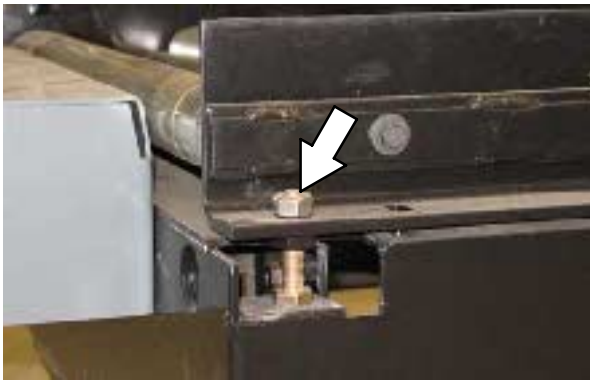
BEMÆRK: Holdepladelåsen skal være helt indsat i hakket i batterivognen for at holde batteriholdehåndtaget oppe og give mulighed for sikker udtagning af batterierne fra batterirummet.



6. Træd på venstre side af gulvlåsen for at aktivere batterivognens gulvlås.



7. Om nødvendigt skal du indstille højden på rullerne på batterivognen. Batterivognens ruller skal have samme højde som maskinens batteriruller. Indstil højden på begge sider af batterivognen.



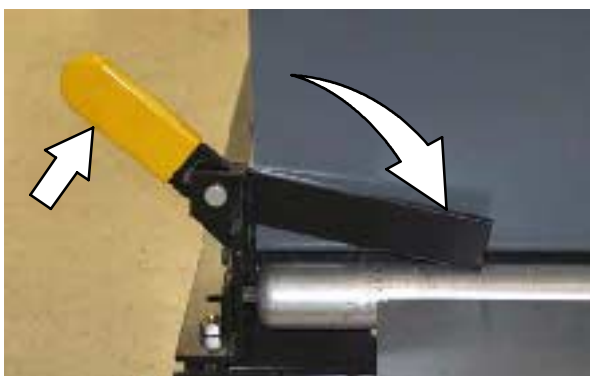
Hæv batterivognens ruller: Løsn kontramøtrikken med en skruenøgle, og drej bolten med uret. Stram kontramøtrikken igen.

Sænk batterivognens ruller: Løsn kontramøtrikken med en skruenøgle, og drej bolten mod uret. Stram kontramøtrikken igen.

8. Træk batterikassen op på batterivognen.



9. Træk i håndtaget for at sænke batterivognens stopstang. Herved forhindrer du, at batterierne ruller af vognen.



10. Hæv batteriholderpladen for at frigøre batterivognen fra maskinen.
11. Frigør batterivognens gulvlås.
12. Træk batterivognen helt væk fra maskinen.
13. Udfør de forrige trin i omvendt rækkefølge for at installere batterierne på maskinen.

BAGERSTE GUMMISKRABERVÆRN (EKSTRA)

Beskytteren til den bagerste gummiskraber er med til at beskytte den bagerste gummiskraber mod at blive beskadiget.



Træk i stiften, sænk gummiskraberbeskytteren, og sæt stiften i igen for at aktivere den bagerste gummiskraberbeskytter.



SPRØJTEDYSE (EKSTRA)

Sprøjtedyse er beregnet til at rengøre maskinen og de omkringliggende områder. Vaskemiddeltanken leverer vand-/vaskemiddeltilførsel til sprøjtedyse.

BEMÆRK: UNDGÅ at få vand på elektriske komponenter, når sprøjtedyse anvendes til at rengøre maskinen.

SIKKERHEDSHENSYN: Stop på et vandret sted, og sluk for maskinen, før den forlades eller serviceres.

1. Start maskinen.
2. Tryk på den øverste del af **knappen til sprøjtedyse** for at tænde for sprøjtedyse. Lampen på knappen lyser, når sprøjtedyse tændes.



3. Træk sprøjtedyse ud fra bagsiden af maskinen, og rengør efter behov.

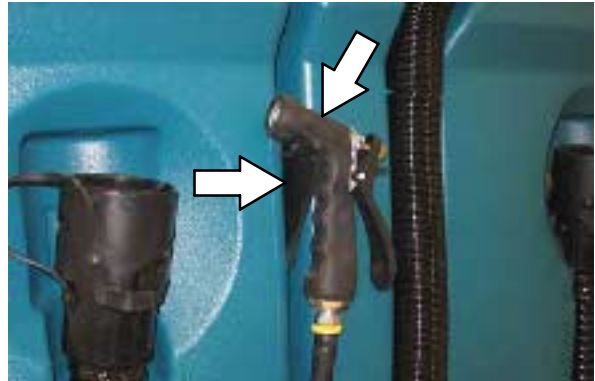


SIKKERHEDSHENSYN: Brug sikkerhedsbriller og høreværn, når der anvendes trykluft eller højtryksspuling.

4. Når du er færdig med rengøringen, skal du trække forsigtigt i slangen og lade sprøjtedyse-slangen trække sig tilbage ind i maskinen.

BEMÆRK: Fortsæt med at holde på sprøjtedyse, og kontroller slangen, mens den trækker sig tilbage ind i maskinen. Maskinen og/eller sprøjtedysemontagen kan blive beskadiget, hvis sprøjtedyse-slangen slippes og gives mulighed for at trække sig hurtigt tilbage ind i maskinen.

5. Placer sprøjtedyse på kroge.



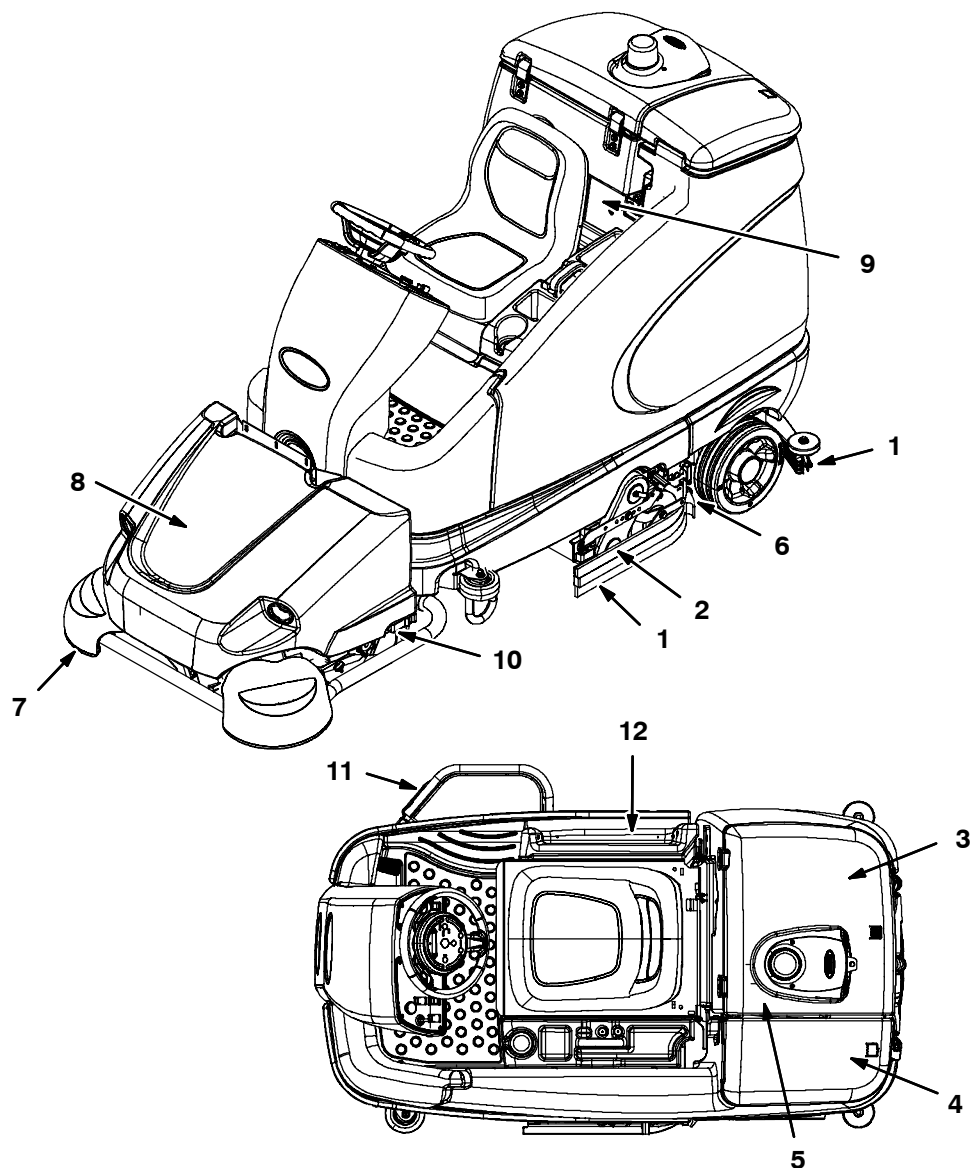
6. Tryk på den nederste del af **knappen til sprøjtedyse** for at slukke for vandforsyningen. Lyset på knappen slukkes, når sprøjtedyse afbrydes.

FEJLFINDING PÅ MASKINEN

Fejl	Årsag	Afhjælpning
Efterlader vand - ingen eller ringe vandopsamling	Slidte gummiskraberblade	Vend eller udskift gummiskraberbladene
	Gummiskrabereren er ude af justering	Justér gummiskrabereren
	Vakuumslangen er tilstoppet	Skyl vakuumslange
	Sugepumpens indtagsfilter er snavset	Rengør indtagsfilter
	Der sidder affald i gummiskrabereren	Fjern affald fra gummiskraber
	Vakuumslangen til gummiskrabereren eller genindvindingstanken er ikke påsat eller er beskadiget	Sæt vakuumslangen på igen, eller udskift den
	Tankoverdækningen er ikke helt lukket	Check for tilstopning
	Iturevne tætninger på genindvindingstanken	Udskift tætningerne
Sugepumpen vil ikke gå i gang	Genindvindingstanken er fuld	Tøm genindvindingstanken
	Genindvindingstanken er fuld af skum	Tøm genindvindingstanken
		Brug mindre, eller skift opløsningsmiddel
		Brug et antiskummiddel
Ingen eller ringe vaskemiddeltilførsel til gulvet	Vaskemiddeltanken er tom	Fyld vaskemiddel i tanken
	Vaskemiddeltilførsel slået fra	Vaskemiddeltilførsel slået til
	Slangerne til vaskemiddeltilførslen er tilstoppede	Gennemskyl slangerne
	Vaskemiddelmagnetventilen er tilstoppet eller sidder fast	Rens eller udskift
Dårlig skrubning	Der sidder affald i skrubbebørsterne	Fjern affald fra børster
	Der anvendes forkert opløsningsmiddel eller børste	Kontakt TENNANT-forhandleren ang. anbefalinger
	Slidt(e) skrubbebørste(r)	Udskift skrubbebørsten(erne)
	Børstetryk for højt	Reducér det nedadgående skrubbebørstetryk
	Ujævnt børstetryk	Indstil skrubbehovedets niveau
	Knækkede børstedrivremme på cylinderskrubbehovedet	Udskift remmene
	Lav batteriopladning	Oplad batterierne, indtil opladeren automatisk afbryder.
Dårlig fejningsydelse (kun maskiner med ekstra forfejning)	Børstetrådene er slidte	Udskift børste
	Der sidder snavs i børstedrevmekanismen	Fjern snavset fra drevet.
	Skidtkassen er fuld	Tøm skidtkassen
	Vakuumaffaldspose fuld	Udskift vakuumaffaldspose
	Recirkulationsskørt beskadiget	Udskift recirkulationsskørt
	Forkert fejebørste	Kontakt TENNANT-forhandleren ang. anbefalinger
	Fejl på hovedbørstedrevet	Kontakt TENNANT-servicepersonalet

Fejl	Årsag	Afhjælpning
ES-systemet fungerer ikke	<i>ES-knappen</i> er slået fra	Tænd på <i>ES-knappen</i>
	ES-sensor i tank snavset eller ikke i korrekt position	Rengør/genplacer sensor
	ES-pumpefilteret er tilstoppet	Rens ES-filteret
	Vandniveauet i genindvindingstanken er for lavt	Fyld genindvindingstanken ca. halvt op
	Vandniveauet i vaskemiddeltanken er for lavt	Fyld vaskemiddel i tanken
FaST-systemet fungerer ikke	FaST-knappen er afbrudt	Tænd på FaST-knappen
	FaST-kredsløbsafbryderen er udløst	Find årsagen, og genindstil 15A-kredsløbsafbryderknappen
	Tilstoppet forsyningslange og/eller forbindelse til FaST PAK	Blød forbindelsen og slangen op med varmt vand, og rengør
	FaST PAK-kartonen er tom eller ikke forbundet	Sæt FaST PAK-kartonen på plads og/eller forbind forsyningsslangen
	FaST-systemet er ikke udluftet	Lad FaST-vaskemiddelsystemet køre i 5 til 10 minutter for at udlufte det.
	Tilstoppet tilstrømningsmundstykke/si.	Fjern og rens mundstykket/sien
	Fejl på pumpen	Kontakt TENNANT-repræsentanten
	Tilstoppet filter	Tøm vaskemiddeltanken, og rens filtersien
	Fejl ved timer-modulet til rengøringsmidlet	Kontakt TENNANT-repræsentanten
ec-H2O-model: Advarsels- og fejlindikatorlampe blinker rødt	Mineralaflejring opbygget i modul	Skyl modul (se <i>echo-H2O</i> MODULSKYLLEPROCEDURE)
ec-H2O-model: Advarsels- og fejlindikatorlampe er konstant rød	Tilstoppet modul	Kontakt servicecentret
	Defekt vaskemiddelpumpe	Udskift vaskemiddelpumpen

VEDLIGEHOELDELSE



356071

VEDLIGEHOELDESSKEMA

Interval	Pkt.	Beskrivelse	Procedure	Smøremid del/væske	Antal servicepunkter
Dagligt	1	Sidegummiskraber og bagerste gummiskraber	Kontroller for beskadigelse og slitage	-	3
	2	Hovedbørster	Kontroller for beskadigelse, slitage og affald	-	2
	3	Genindvindingstank	Rengør tanken	-	1
	3	Genindvindingstank, (kun ES)	Rengør ES-filteret	-	1
	4	Vaskemiddeltank, (kun ES)	Rengør filteret til vaskemiddelforsyningen	-	1
	5	Sugepumpens indgangsfilter	Rens	-	1
	6	Kun cylindriske børster: Affaldsbakke	Rens	-	1

Interval	Pkt.	Beskrivelse	Procedure	Smøremid del/væske	Antal servicepu nker
Dagligt	7	Sideforfejningsbørster	Kontroller for beskadigelse, slitage og affald	-	2
	10	Hovedforfejningsbørste	Kontroller for beskadigelse, slitage og affald	-	1
	8	Forfejningsskidtkasse	Rens	-	1
	11	Sidebørste	Kontroller for beskadigelse, slitage og affald	-	1
	11	Sidebørstegummiskraber	Kontroller for beskadigelse og slitage	-	1
50 timer	2	Hovedbørster (cylindriske)	Vend børsterne fra for til bag	-	2
	9	FaST/vaskemiddel-filter	Rens	-	1
	12	Battericeller	Kontroller elektrolytniveauet	DW	3
	1	Sidegummiskraber og bagerste gummiskraber	Kontroller udbøjning og niveau	-	6

SMØREMIDDEL/VÆSKE

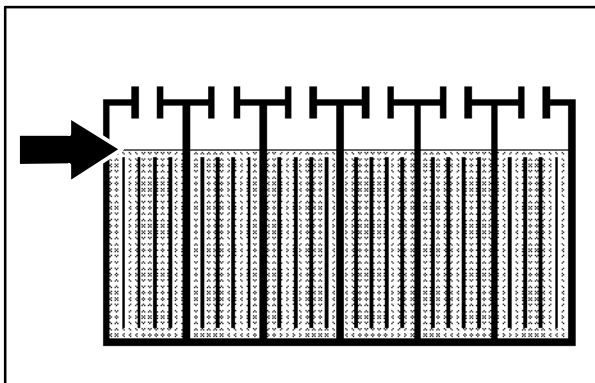
DW Destilleret vand.

BEMÆRK: Hyppigere vedligeholdelsesintervaller kan være nødvendige ved meget snavsede forhold.

BATTERIER

Batterierne er udformet til at bevare strømmen i lange perioder mellem opladninger. Batteriernes levetid er begrænset af det antal opladninger, de modtager. For at få mest ud af batterierne skal de oplades, når det sidste segment på batteriladeindikatoren blinker (20 % opladning tilbage). Brug en automatisk oplader med den rigtige styrke til batterierne.

Kontroller elektrolytniveauet i hver battericelle før og efter opladning og for hver 50 timers drift. Oplad ikke batterierne, medmindre væsken er lidt over batteripladerne. Påfyld lige netop tilstrækkelig destilleret vand til at dække pladerne. Fyld aldrig syre i batterierne. Overfyld ikke. Sørg for, at batteridækslerne altid sidder på batterierne, bortset fra ved påfyldning af vand eller ved hydrometer aflæsninger.



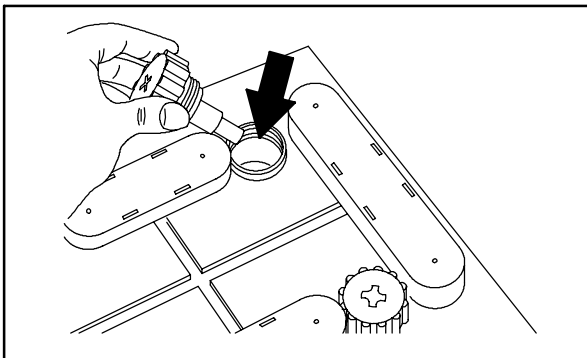
Metalgenstande kan eventuelt kortslutte batterierne. Hold alle metalgenstande på afstand af batterierne. Udskift slidte eller beskadigede ledninger.

OPLADNING AF BATTERIERNE (EKSTERN OPLADER)

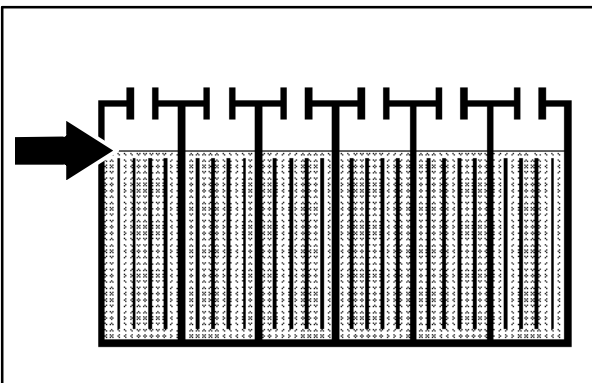
1. Kør maskinen til et fladt, tørt sted i et godt udluftet område.
2. Stop maskinen, og sluk for den.

SIKKERHEDSHENSYN: Stop på et vandret sted, og sluk for maskinen, før den forlades eller serviceres.

3. Åbn førersædet, og aktiver støttearmen.
4. Kontroller elektrolytniveauet i alle battericellerne.



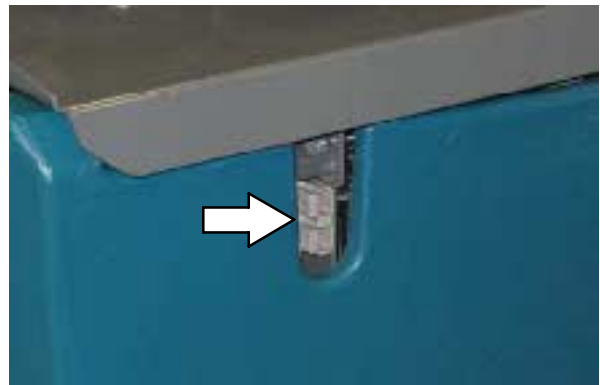
5. Fyld netop tilstrækkeligt vand på til at dække batteripladerne, hvis niveauet er lavt. **OVERFYLD IKKE.** Batterierne kan flyde over under opladningen på grund af udvidelse.



BEMÆRK: Sørg for, at batteridækslerne er på plads under opladningen.

SIKKERHEDSHENSYN: Undgå kontakt med batterisyren, når maskinen vedligeholdes eller serviceres.

6. Sæt batteriopladeren ind i konnektoren til den eksterne batterioplader.



ADVARSEL: Batterierne udsender brintgas. Herved kan der opstå eksplosion eller brand. Hold gnister og åben ild på afstand. Hold dækslerne åbne under opladningen.

BEMÆRK: Hvis den røde lampe "FAULT CODE" blinker, når batterierne er indsat i opladeren, henvises der til producentens vejledning for fejlkodedefinitioner.

7. Tennant-opladeren starter automatisk. Når batterierne er helt opladede, afbryder Tennant-opladeren automatisk.

BEMÆRK: Indstil opladeren til den rigtige styrke til batterierne, så de ikke beskadiges, og deres levetid ikke reduceres.

8. Når opladeren er afbrudt, skal opladeren afbrydes fra konnektoren til den eksterne batterioplader.
9. Kontroller elektrolytniveauet i hver battericelle efter opladning. Påfyld efter behov tilstrækkeligt destilleret vand til at bringe elektrolytniveauet op til ca. 12 mm under bunden af de gennemsigtige rør.

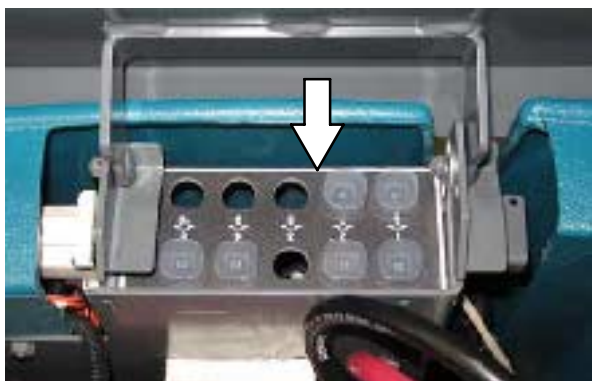
SIKKERHEDSHENSYN: Undgå kontakt med batterisyren, når maskinen vedligeholdes eller serviceres.

10. Luk førersædet.

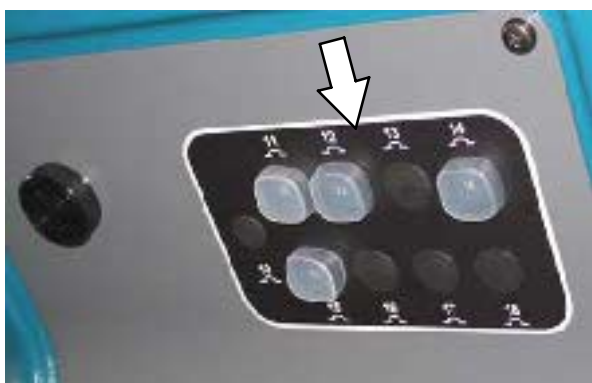
KREDSLØBSAFBRYDERE

Kredsløbsafbrydere er elektriske kredsløbsbeskyttere, der kan genindstilles, og som afbryder strømmen ved overbelastning af et kredsløb. Når en kredsløbsafbryder er aktiveret, skal du genindstille den manuelt ved at trykke på Reset-knappen, når afbryderen er afkølet.

Kredsløbsafbryder 1 til 10 findes forrest i batterirummet.



Kredsløbsafbryder 11 til 19 findes på det elektriske panel.



Kredsløbsafbryder 20 findes inde i den ekstra lampemontage, der sidder på toppen af genindvindingstanken.



Hvis den overbelastning, der bevirker, at kredsløbsafbryderen blev aktiveret, stadig findes i kredsløbet, vil kredsløbsafbryderen fortsat blive udløst, indtil overbelastningen fjernes.

Skemaet nedenfor viser kredsløbsafbrydere, samt de elektriske komponenter, de beskytter.

Kredsløbsafbryder	Styrke	Beskyttede kredsløb
CB1	2,5 A	Start
CB2	2,5 A	Tændingsnøgle
CB3	2,5 A	Fejekontrolfunktioner (ekstra)
CB4	2,5 A	Hovedvand, FaST, ES, horn
CB5	2,5 A	Opløsningsmiddelmåler (ekstra)
CB6	2,5 A	Sidebørste (ekstra)
CB7	15 A	FaST-/ES-pumpe (Ekstra)
CB8	20 A	Fejebørster (ekstra)
CB9	2,5 A	ec-H2O (ekstra)
CB10	2,5 A	ec-H2O-pumpe (ekstra)
CB11	15 A	Lamper (ekstra)
CB12	2,5 A	Forlygte / baglygte (ekstra)
CB13	2,5 A	Advarselslampe til sikkerhedsværn (ekstra)
CB14	15 A	Vakuumbænk (ekstra)
CB15	2,5 A	Advarselslamper (ekstra)
CB16	15 A	Forfejning (ekstra)
CB17	Åben	Ekstra for specielle
CB18	Åben	Ekstra for specielle
CB19	25 A	Fejesugepumper (ekstra)
CB20	25 A	Alarmlampe til bakning (ekstra)

SKRUBBEBØRSTER

Maskinen kan forsynes med enten *skive-* eller *cylindriske* skrubbebørster. Kontroller skrubbehovederne dagligt for snore eller tråd, der er viklet omkring børsten eller børstedrevnavet. Kontroller også for beskadigelse og slidtage på børsten.

SKIVEBØRSTER OG PUDER

Udskift børsterne eller puderne, når de ikke længere rengør effektivt.

Rengøringspuderne skal anbringes på pudedrevene, før de er klar til brug. Rengøringspuden holdes på plads med midterskiven. Begge sider af puden kan bruges til skrubning. Vend puden for at bruge den anden side.

Rengøringspuderne skal rengøres umiddelbart efter brugen med sæbe og vand. Vask ikke puderne med vand under tryk. Hæng puderne til tørre, eller lad dem ligge og tørre.

BEMÆRK: Sørg altid for, at erstatte skrubbebørsterne og puderne parvis. I modsat fald bliver den ene børste eller pude kraftigere end den anden.

UDSKIFTNING AF SKIVEBØRSTER ELLER PUSEDREV

1. Hæv skrubbehovedet.
2. Afbryd strømmen til maskinen.

SIKKERHEDSHENSYN: Stop på et vandret sted, og sluk for maskinen, før den forlades eller serviceres.

3. Åbn venstre side af gummiskraberens støttedør.



4. Drej børsterne, indtil fjederhåndtagene er synlige.



5. Klem fjederhåndtagene, og lad børsterne falde ned på gulvet.
6. Skub den nye børste ned under skrubbehovedet, juster børstedrevstikket med børstedrevnavet og løft børsten op på børstedrevnavet.
7. Kontroller, at børsten er sikkert monteret på børstedrevnavet.
8. Luk, og fastgør gummiskraberens montagen på venstre side.
9. Gentag proceduren for den anden børste.

UDSKIFTNING AF SKIVESKRUBBEPUDER

1. Tag pudedrevet af maskinen.
2. Klem fjederclipsen sammen, og fjern centerskiven fra pudedrevet.



3. Fjern skrubbeputen fra pudedrevet.



4. Vend, eller udskift skrubbeputen. Centrér skrubbeputen på pudedrevet, og geninstaller centerskiven for at fastgøre puten på pudedrevet.
5. Geninstaller pudedrevet på maskinen.

CYLINDRISKE BØRSTER

Vend børsterne fra for til bag efter hver 50 timers drift.

Udskift børsterne, når de ikke længere rengør effektivt.

BEMÆRK: Udskift slidte børster parvis. Skrubning med børster med forskellig størrelse vil resultere i reduceret skrubbejdelse.

UDSKIFTNING AF CYLINDRISKE SKRUBBEBØRSTER

SIKKERHEDSHENSYN: Stop på et vandret sted, og sluk for maskinen, før den forlades eller serviceres.

1. Åbn siden af gummiskraberens støttedør.
2. Løft håndtaget til pladen, og løsn holderingen fra krogn.



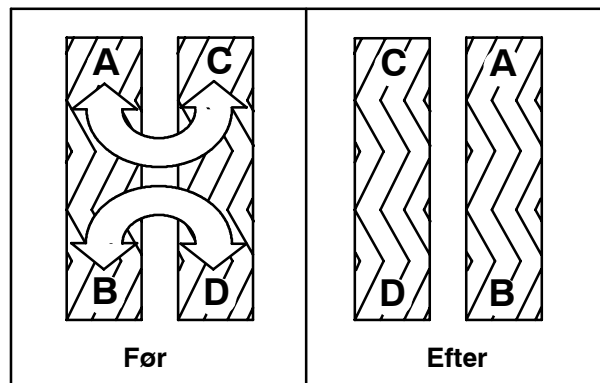
3. Fjern pladen fra skrubbehovedet.



4. Træk børsten ud fra skrubbehovedet.



5. Placer børsten med den dobbelte rækkeende mod skrubbehovedåbningen. Styr den nye børste ind på drevet.
6. Hvis de eksisterende børster vendes, må der kun byttes om på for- og bagside. De må IKKE vendes fra den ene ende til den anden.



7. Geninstaller pladen på skrubbehovedet, og fastgør pladen med pladeholderen.
8. Gentag for den anden børste på den anden side af skrubbehovedet.

BEMÆRK: Hver side af skrubbehovedet er stemplet med et bogstav. Døren er stemplet med det samme bogstav. Sørg for, at bogstavet på døren svarer til bogstavet på skrubbehovedet, når lågerne sættes på igen.

SIDEBØRSTE (EKSTRAUDSTYR)

Kontroller dagligt sidebørsten for beskadigelse og slid. Fjern tråde og snore, der er viklet ind i sidebørsten eller sidebørstenavet.

UDSKIFTNING AF SIDEBØRSTEN

Udskift børsten, når den ikke længere rengør effektivt.

1. Start maskinen, og tryk på kontakten til sidebørsten.
2. Sluk for maskinen efter, at sidebørsten roterer fra under sideværnet, men før sidebørstemontagen sænkes mod jorden.

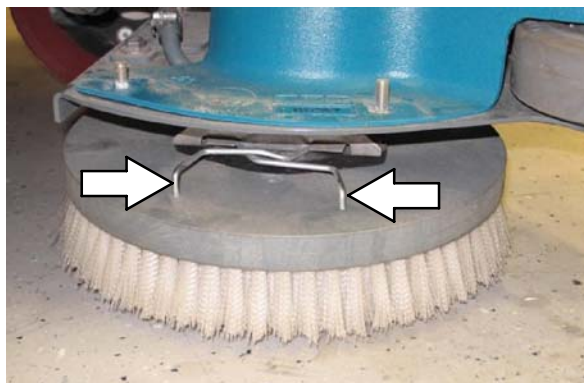


SIKKERHEDSHENSYN: Stop på et vandret sted, og sluk for maskinen, før den forlades eller serviceret.

3. Fjern knapperne, der holder sidebørstegummiskrabermonteringen på maskinen, og fjern gummiskrabermonteringen fra maskinen.



4. Klem fjederhåndtagene, og lad sidebørsten falde ned på gulvet.



5. Fjern sidebørsten, der er anbragt under sidebørstemontagen.
6. Anbring den nye sidebørste under sidebørsteenheden, og løft sidebørsten op på sidebørstenavet, indtil børsten låser på plads i navet.
7. Geninstaller sidebørstegummiskrabereren på sidebørstemontagen.

FORFEJNINGSBØRSTER (EKSTRA)

Forfejnings- montagen er udstyret med *skive*-sidebørster og en *cyldrisk* hovedbørste. Kontroller børsterne dagligt for snore eller tråde, der er viklet omkring børsten eller børstedrevnavet. Kontroller dagligt børsterne for slidtage og beskadigelse.

UDSKIFTNING AF FORFEJNINGSSKIVEBØRSTERNE (EKSTRA)

Udskift børsterne, når de ikke længere rengør effektivt.

1. Start maskinen.
2. Tryk nederst på kontakten til forfejnning for at hæve forfejnings- montagen og stoppe fejning.



3. Afbryd strømmen til maskinen.

SIKKERHEDSHENSYN: Stop på et vandret sted, og sluk for maskinen, før den forlades eller serviceres.

4. Ræk ind i midten af børsten, og træk splitpinden ud af navmontagen.



5. Fjern sidebørsten, der er anbragt under forfejningsmontagen.
6. Installer den nye sidebørste på forfejningssidebørstens montage.

UDSKIFTNING AF FORFEJNINGSCYLINDERBØRSTEN (EKSTRA)

Udskift børsten, når den ikke længere rengør effektivt.

SIKKERHEDSHENSYN: Stop på et vandret sted, og sluk for maskinen, før den forlades eller serviceres.

1. Afbryd strømmen til maskinen.
2. Åbn lågen til forfejningsmontagen, og lås lågen fast.
3. Løsn, og fjern den venstre børstearmsknap.



4. Fjern den venstre børstearm.



5. Fjern de tre knapper, der holder forfejningssideskørtet og sideskørtspladen på forfejningsmontagen.



6. Fjern sideskørtpladen og sideskørtet fra forfejningsmontagen.



7. Fjern cylinderbørsten, og udskift den med en ny børste.



8. Styr enden med åbningen på den nye børste ind i drevnavet.
9. Geninstaller sideskørtet, sideskørtpladen og venstre børstearm.

FaST SYSTEM**UDSKIFTNING AF FaST-PAK-KARTONEN**

SIKKERHEDSHENSYN: Stop på et vandret sted, og sluk for maskinen, før den forlades eller serviceres.

1. Åbn førersædet, og aktiver støttearmen.
2. Klem sammen om knappen på FaST-forsyningsslangekonnektoren, og træk derefter den tomme FaST-PAK-karton ud af rummet, og kassér den.



3. Fjern de perforerede områder fra den nye FaST-PAK-karton. Fjern IKKE posen fra kartonen. Træk slangeforbindelsen fra bunden af posen ud, og fjern slangehætten fra forbindelsen.

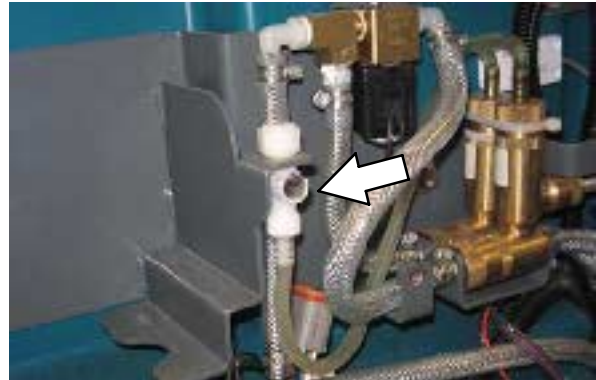
BEMÆRK: FaST-PAK Floor Cleaning Concentrate er specielt designet til brug sammen med FaST-systemet til skrubning. Brug ALDRIG en erstatning. Andre rengøringsmidler kan forårsage fejl i FaST-systemet.

4. Lad FaST-PAK-kartonen glide på plads i FaST-PAK-beslaget.

5. Forbind FaST-forsyningsslangen til FaST-PAK-slangekonnektoren.
6. Skrub med FaST-systemet i nogle få minutter for at give rengøringsmidlet mulighed for at nå den maksimale skummeevne.

RENGØRING AF FaST-FORSYNINGSSLANGEKONNEKTOREN

Opblød tilslutningen i varmt vand, hvis der er synlig aflejring af vaskemiddel. Når en FaST-PAK-karton ikke er installeret, skal du forbinde forsyningsslangen til opbevaringsproppen for at forhindre slangen i at blive tilstoppet.



GUMMISKRABERBLADE

Kontroller dagligt gummiskraberens blade for slidtage og beskadigelse. Når bladene bliver slidt, skal de vendes fra den ene ende til den anden eller fra top til bund, så der fremkommer en ny kant til skrabning. Udskift bladene, hvis alle fire kanter er slidte.

Check dagligt udbøjningen på gummiskraberbladene eller ved skrubning af en anden type overflade. Kontroller niveauet af den bagerste gummiskraber efter hver 50 timers drift.

UDSKIFTNING (ELLER VENDING) AF DE BAGERSTE GUMMISKRABERBLADE

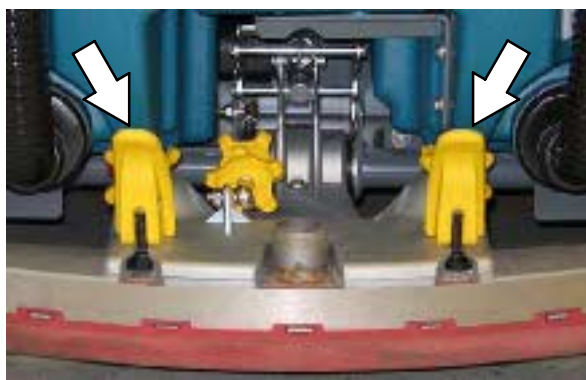
1. Sænk skrubbehovedet.

SIKKERHEDSHENSYN: Stop på et vandret sted, og sluk for maskinen, før den forlades eller serviceres.

2. Kobl gummiskraberens vakuumslange fra den bagerste gummiskraber.



3. Løsn begge monteringshåndtag til gummiskrabereren.



4. Tag gummiskraberenheden af maskinen.



5. Løsn holdebåndet, og fjern båndet fra gummiskrabermon- tagen.



6. Tag gummiskraberens af gummiskrabermon- tagen.



7. Glid begge holdere ud og væk fra gummiskrabermon- tagen.



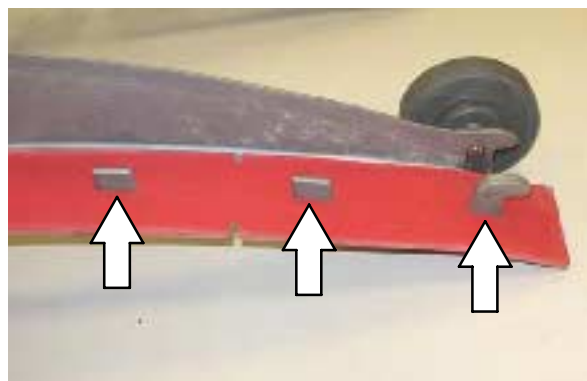
8. Fjern den indre ramme fra den ydre ramme.



9. Tag gummiskraberens af den ydre ramme.

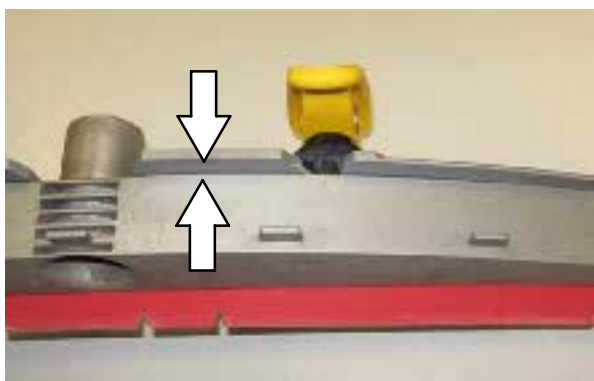


10. Installer det vendte eller nye gummiskraberblad i den ydre ramme. Sørg for, at gummiskraberens er helt gledet ind i hver tap på den ydre ramme.



VEDLIGEHOJDELSE

11. Installer den indre ramme over gummiskraberens og på den ydre ramme. Sørg for, at den indre ramme sidder fast på toppen af den ydre ramme.



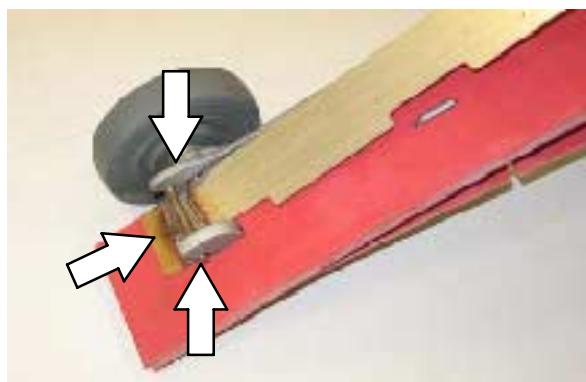
12. Glid begge holdere ind i gummiskrabermontagen.



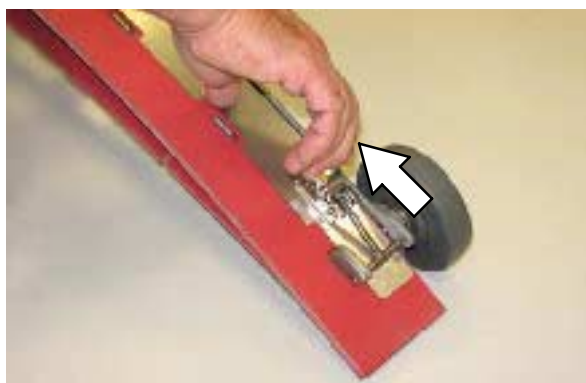
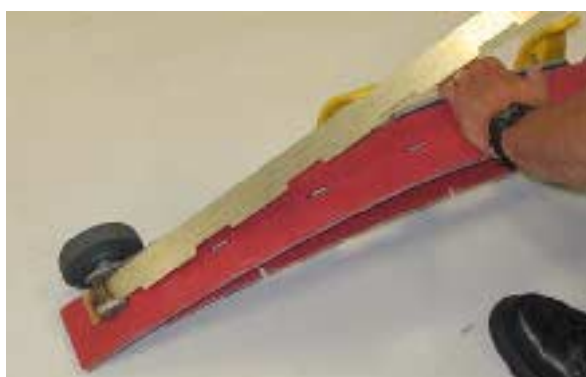
13. Placer det vendte eller nye gummiskraberblad på den indre ramme. Sørg for, at gummiskraberens sidder godt fast på hver tap på den indre ramme.



14. Indsæt hængselenden af holderen på krogene i den indre ramme.



15. Installer holderen langs resten af gummiskrabermontagen, og fastgør låsen på den anden ende af gummiskrabermontagen.



HØJDEJUSTERING AF DEN BAGERSTE GUMMISKRABER

Højdejustering af gummiskraber sikrer, at gummiskraberbladene i hele deres længde har jævn kontakt med den overflade, der skrubbes. Foretag denne justering på et jævnt, plant gulv.

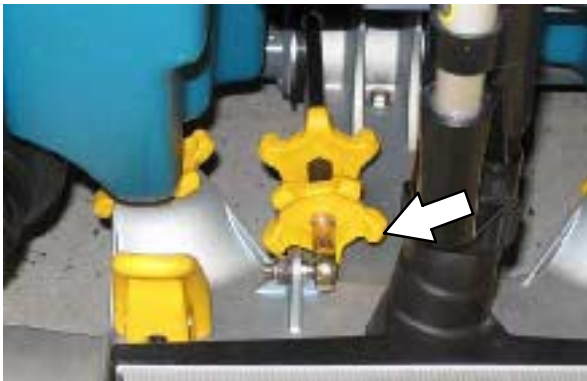
1. Sænk gummiskraber, og køр maskinen flere meter fremad, og stands langsomt maskinen.

SIKKERHEDSHENSYN: Stop på et vandret sted, og sluk for maskinen, før den forlades eller serviceres.

2. Kontroller gummiskraberudbøjningen over den fulde længde af gummiskraberbladet.
3. Hvis udbøjningen ikke er den samme i hele bladets længde, skal den justeres ved at dreje på vippeknappen til højdejustering.

Du må IKKE tage vakuumslangen af gummiskraberens ramme, når du højdejusterer gummiskraber.

4. Løsn vippelåseknappen for at justere højden på gummiskraber.



5. Drej vippeknappen til højdejustering af gummiskraber med uret for at reducere udbøjningen i enderne af gummiskraberbladet.

Drej vippeknappen til justering af gummiskraber med uret for at forøge udbøjningen i enderne af gummiskraberbladet.



6. Spænd vippelåseknappen.
7. Køр maskinen fremad med gummiskraber nede for at kontrollere gummiskraberbladets udbøjning igen, hvis der er foretaget justeringer.
8. Justér om nødvendigt gummiskraberbladets udbøjning igen.

JUSTERING AF DET BAGERSTE GUMMISKRABERBLADS UDBØJNING

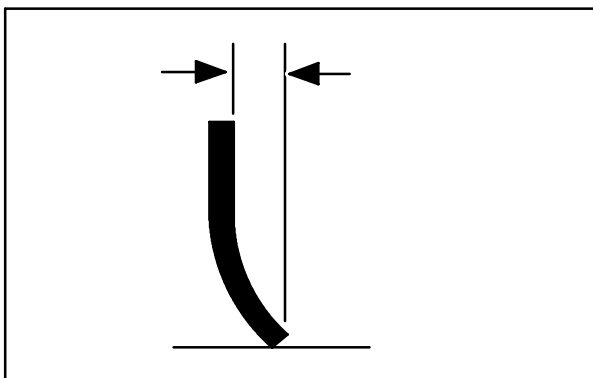
Bøjningen er den bue hele gummiskraberbladet danner, når maskinen kører fremad. Den bedste udbøjning er den, hvor gummiskraberen gør gulvet tørt med mindst mulig udbøjning.

BEMÆRK: Sørg for, at gummiskraberen er vandret før udbøjningen justeres. Se HØJDEJUSTERING AF DEN BAGERSTE GUMMISKRABER.

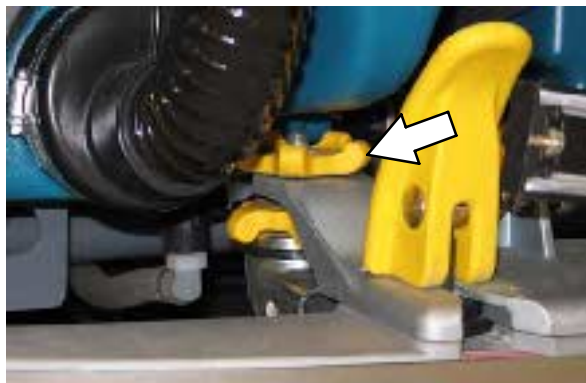
1. Sænk gummiskraberen, og kør maskinen flere meter fremad, og stands langsomt maskinen.

SIKKERHEDSHENSYN: Stop på et vandret sted, og sluk for maskinen, før den forlades eller serviceres.

2. Se på udbøjningen eller "krumningen" af gummiskraberbladet. Den rigtige udbøjning er 12 mm ved skrubning af glatte gulve og 15 mm ved ru gulve.



3. Løsn låsekappen for at justere den overordnede udbøjning af gummiskraberbladet.



4. Drej justeringsknapperne mod uret for at forøge udbøjning eller med uret for at formindske udbøjning.



5. Spænd låsekappen igen.
6. Kør maskinen fremad igen for at kontrollere gummiskraberens udbøjning.
7. Justér om nødvendigt gummiskraberbladets udbøjning igen.

UDSKIFTNING ELLER VENDING AF SIDEGUMMISKRABERBLADENE

1. Hvis det er nødvendigt, kan skrubbehovedet hæves.

SIKKERHEDSHENSYN: Stop på et vandret sted, og sluk for maskinen, før den forlades eller serviceres.

2. Åbn siden af gummiskraberens støttedør.
3. Fjern fastgørelsesbåndlåsen fra sidegummiskrabermontagen.



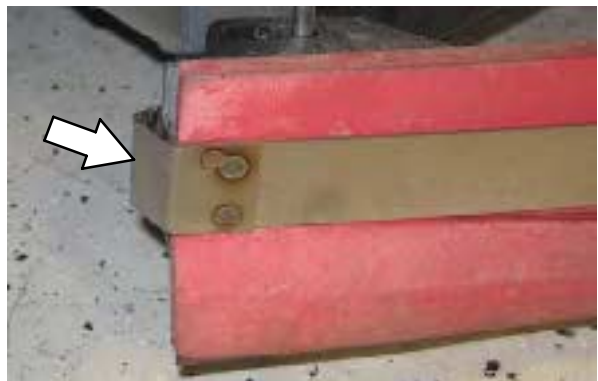
4. Fjern fastgørelsesbåndet fra sidegummiskrabermontagen.



5. Tag gummiskraberens af sidegummiskrabermontagen.



6. Installer det vendte eller nye bagerste gummiskraberblad på sidegummiskrabermontagen.
7. Sæt fastgørelsesbåndet på sidegummiskrabermontagen.



8. Fastgør holdebåndslåsen på sidegummiskrabermontagen.
9. Gentag proceduren for sidegummiskraberens på den anden side af skrubbehovedet.

UDSKIFTNING ELLER VENDING AF SIDEBØRSTEGUMMISKRABERBLADENE (EKSTRA)

Kontrollér dagligt sidegummiskraberbladet for slidtage og beskadigelse. Udskift eller vend bladet, hvis forkanterne er forrevne eller slidt ned til halv tykkelse.

1. Start maskinen, og tryk på kontakten til sidebørsten.
2. Sluk for maskinen efter, at sidebørsten roterer fra under sideværnet, men før sidebørstemontagen sænkes mod jorden.



SIKKERHEDSHENSYN: Stop på et vandret sted, og sluk for maskinen, før den forlades eller serviceres.

3. Fjern knapperne, der holder sidebørstegummiskrabermontagen på maskinen, og fjern gummiskrabermontagen.



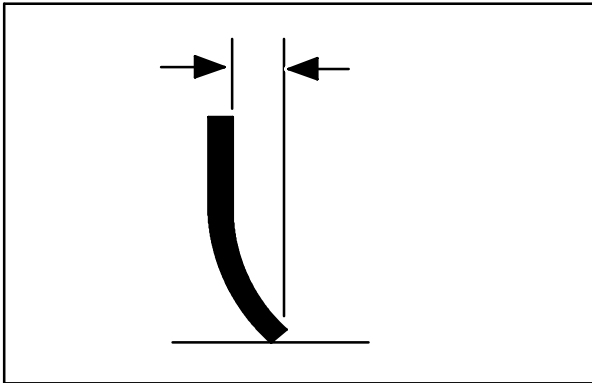
4. Åbn låseanordningen på fastgørelsesbåndet.



5. Fjern gummiskraberbladene og holderen fra gummiskraberrammen.



BEMÆRK: Gummiskraberblad/-blade har to sæt stik til justering af gummiskraberudbøjningen. Installer / geninstaller gummiskrabere, så udbøjningen er ca. 12 mm (0,50 tomme) ved glatte gulve og 15 mm (0,62 tomme) ved ru gulve.



6. Installer de vendte eller nye bagerste gummiskraberblade og holderen på sidebørstegummiskrabermontagen.



7. Fastgør låsen på sidebørstens fastgørelsesbånd.



8. Geninstaller sidebørstegummiskrabereren på sidebørstemontagen.

SKUBNING, TRÆKNING OG TRANSPORT AF MASKINEN

SKUBNING ELLER TRÆKNING AF MASKINEN

Hvis maskinen ikke kan køre, kan den skubbes eller slæbes forfra eller bagfra.

Parkeringsbremsen skal altid deaktiveres, inden maskinen trækkes eller skubbes. Hvis du vil afbryde bremsen, skal du sætte spidsen af en lille skruetrækker ind mellem det elektroniske bremsehåndtag og navet. Maskinen kan frit flyttes, når parkeringsbremsen er deaktiveret.



Skub, eller træk kun maskinen en *meget kort strækning* og ikke hurtigere end 3,2 km/t. Den er IKKE beregnet til at blive skubbet eller trukket en længere strækning eller ved en højere hastighed.

ADVARSEL: Skub, eller træk ikke maskinen en længere strækning, da der i så fald kan opstå skader på fremdriftssystemet.

Efter flytning af maskinen skal du øjeblikkeligt fjerne skruetrækkeren fra mellem det elektroniske bremsehåndtag og navet. Betjen ALDRIG maskinen, når parkeringsbremsen er deaktiveret.

SIKKERHEDSHENSYN: Betjen ikke maskinen, når bremsen er deaktiveret.

TRANSPORT AF MASKINEN

BEMÆRK: Tøm genindvindingstankene og vaskemiddeltankene før transport af maskinen.

SIKKERHEDSHENSYN: Ved losning af maskinen af en lastvogn eller trailer skal du slukke den. Brug lastvogn eller trailer, der understøtter maskinens vægt. Bloker maskinens dæk. Spænd maskinen fast til lastvognen eller traileren.

Sænk skrubbehovedet, og bloker maskinens hjul. Spænd maskinen fast til lastvognen eller traileren før transporten.

De forreste fastspændingspunkter er stabilisatorbenene.



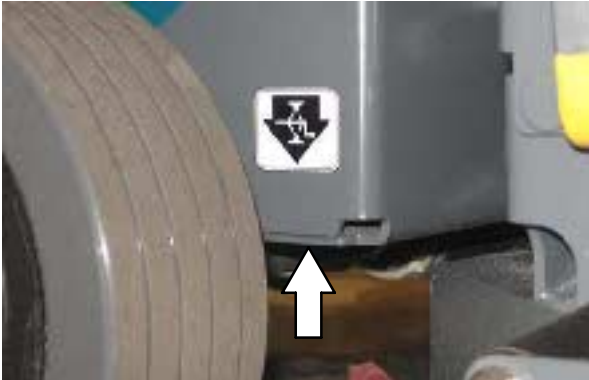
De bagerste fastspændingspunkter er hullerne i rammen.



LØFT AF MASKINEN MED DONKRAFT

SIKKERHEDSHENSYN: Stop på et vandret sted, og sluk for maskinen, før den forlades eller serviceres.

Tøm genindvindingstankene og vaskemiddeltankene, før maskinen løftes med donkraft.



SIKKERHEDSHENSYN: Blokér maskinens hjul, før den løftes med donkraft i forbindelse med servicering. Brug en hejs eller donkraft, der understøtter maskinens vægt. Løft kun maskinen med donkraft på de steder, der er beregnet til det. Understøt maskinen med bukke.

OPLYSNINGER OM OPBEVARING

De følgende skridt skal tages ved oplagring af maskinen i længere tid.

1. Tøm, og rens vaskemiddel- og genindvindingstankene.
2. Parker maskinen på et køligt (over frysepunktet), tørt indendørs sted. Udsæt ikke maskinen for regn.
3. Fjern batterierne, eller oplad dem for hver tre måneder.

UDLUFTNING AF *ec-H2O*-SYSTEMET

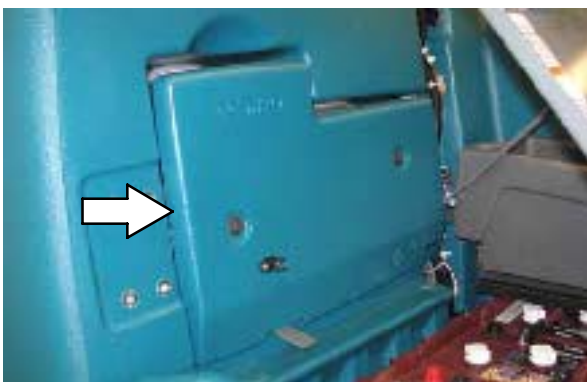
Udluft *ec-H2O*-systemet, hvis maskinen har været opbevaret i lang tid uden vand i vaskemiddelbeholderen / *ec-H2O*-systemet.

SIKKERHEDSHENSYN: Stop på et vandret sted, og sluk for maskinen, før den forlades eller serviceres.

1. Fyld vaskemiddeltanken med rent, koldt vand. Se afsnittet *FYLDNING AF VASKEMIDDELTANKEN* i vejledningen.



2. Fjern dækslet til *ec-H2O*-rummet.



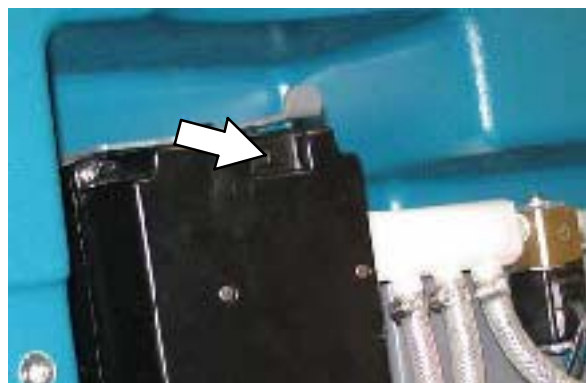
3. Fjern afløbsslangen fra *ec-H2O*-rummet.



4. Afbryd afløbsslangen på skrubbehovedet fra *ec-H2O*-manifoldslangen.



5. Placer afløbsslangen i en tom beholder.
6. Start maskinen.
7. Tryk på, og slip *ec-H2O*-modulskyllekontakten. Lad systemet dræne vand i beholderen i 2 minutter.



8. Tryk på *ec-H2O*-modulskyllekontakten for at slukke systemet.
9. Afbryd afløbsslangen fra *ec-H2O*-manifoldslangen.
10. Gentilslut afløbsslangen på skrubbehovedet til *ec-H2O*-manifoldslangen.
11. Placer igen afløbsslangen i *ec-H2O*-rummet.
12. Geninstaller dækslet til *ec-H2O*-rummet.
13. Luk førersædedækslet.

SPECIFIKATIONER

GENERELLE MASKINDIMENSIONER/KAPACITETER

Element	Dimension/kapacitet
Længde	1880 mm (74 tommer)
Længde (med forfejning)	2510 mm (99 tommer)
Bredde (uden gummiskraber)	1040 mm (41 tommer)
Bredde (med gummiskraber)	1070 mm (42 tommer)
Bredde (med sidebørste)	1170 mm (46 tommer)
Højde	1475 mm (58 tommer)
Højde med sikkerhedsværn	2080 mm (82 tommer)
Skrubbebanebredde	910 mm (36 tommer)
Vægt (tom)	500 kg
Vægt (med standard 235 AH-batterier)	860 kg
GVWR	1270 kg
Driftslydniveau ved operatørens øre (cylinderskrubbehoved)	71 dBA
Driftslydniveau ved operatørens øre (skiveskrubbehoved)	68 dBA
Vibrationsniveau ved rat overstiger ikke	1,9908 m/s ²
Vibrationsniveau ved førersæde overstiger ikke	0,2994 m/s ²

GENEREL MASKINYDELSE

Element	Mål
Venderadius i gange	2110 mm (83 tommer)
Drejebredde (med forfejning)	2620 mm (103 tommer)
Kørehastighed (fremad)	9 km/t (5,6 mph)
Kørehastighed (bakning)	4 km/t (2,5 mph)
Maksimal hældningsvinkel ved transport	8° / 14%
Maksimal hældningsvinkel ved skrubning	4° / 7%

MASKINDIMENSIONER

